

**ZMLUVA O DIELO**  
**č. 29/2023/OV**

uzatvorená v zmysle § 536 a nasl.  
Zákona č. 513/1991 Zb. - Obchodného zákonníka v platnom znení

---

Objednávateľ : Mesto Nové Mesto nad Váhom  
ul. Čsl. armády č. 1, 915 32 Nové Mesto nad Váhom  
Štatutárny zástupca : Ing. František Mašlonka primátor mesta  
IČO : 00311 863  
IČ DPH: 2021079841  
Bankové spojenie : Prima banka Slovensko,a.s. pobočka Nové Mesto nad Váhom  
č.ú.: 5801265001/5600  
IBAN: SK12 5600 0000 0058 0126 5001

(ďalej len Objednávateľ)

a

Zhotoviteľ : mmcité sk, s.r.o.  
Štatutárny zástupca : Ing. Aleš Bakoš  
Zástupca k rokovaniam vo veciach technických : Leonard Ulman  
IČO : 36320854  
IČ DPH: SK2020178820  
Bankové spojenie : Československá obchodná banka, a.s., pobočka Trenčín  
IBAN: SK70 7500 0000 0003 1146 0063

(ďalej len Zhotoviteľ)

**Článok I.**  
**Predmet zmluvy**

Zhotoviteľ sa zaväzuje riadne a včas dodať pre objednávateľa dielo – **dodávka a montáž autobusových prístreškov**, a to v špecifikácii, podľa Cenovej ponuky zo dňa 7.11.2023, ktorá tvorí neoddeliteľnú prílohu č. 1 tejto zmluvy. Objednávateľ sa zaväzuje dodané dielo po jeho dokončení v dohodnutom termíne a na dohodnutom mieste prevziať, zaplatiť zaň riadne a včas dohodnutú cenu a poskytnúť zhotoviteľovi potrebnú súčinnosť pri realizácii diela.

**Článok II.**  
**Podmienky dodania diela**

1. Zhotoviteľ sa zaväzuje dodať objednávateľovi dielo v požadovanom množstve, akosti a vyhotovení.
2. Zhotoviteľ sa zaväzuje dodať dielo v nasledovnom termíne:  
Termín dodania diela: do 6 týždňov od podpisu zmluvy
3. Ak zhotoviteľ pripraví dielo na odovzdanie pred dohodnutým termínom, objednávateľ sa zaväzuje toto dielo prevziať aj v skoršom termíne
4. Zmluvné strany sa dohodli, že miestom dodania diela a zároveň miestom realizácie montáže sú plochy v majetku alebo správe mesta Nové Mesto nad Váhom.
5. Súčasťou dodávky diela je i odovzdanie daňového dokladu, dodacieho listu a ostatnej dokumentácie požadovanej právnymi predpismi.
6. Objednávateľ sa zaväzuje dielo prevziať v dohodnutom mieste dodania a v dohodnutom termíne dodania. Zhotoviteľ je povinný vyzvať objednávateľa na prevzatie dokončeného diela najneskôr 1

- pracovný deň pred dňom začatia preberacieho konania. Osobou oprávnenou na prevzatie diela v mene objednávateľa je: Ing. František Sádecký. O odovzdaní diela objednávateľovi bude spísaný zmluvnými stranami protokol o odovzdaní a prevzatí diela.
7. Drobné vady a nedorobky, ktoré nemajú vplyv na bezpečnosť a neovplyvnia prevádzku, údržbu alebo opravy diela alebo iných zariadení objednávateľa nebránia prevzatíu. Zhotoviteľ je však povinný v takomto prípade sa zaviazat' odstrániť vady a nedorobky v primeranej dohodnutej lehote, inak objednávateľ nie je povinný dielo prevziať.
  8. Objednávateľ sa zaväzuje, že v súvislosti s realizáciou diela poskytne zhotoviteľovi nasledovnú súčinnosť:
    - 8.1. V dohodnutom termíne odovzdá zhotoviteľovi stavenisko a doklady k nemu. Objednávateľ odovzdá zhotoviteľovi stavenisko vypratane a zbavené hrubých nečistôt, v stave spôsobilom na realizáciu diela a zbavené práv tretích osôb, ktorá by bránili v realizácii diela. Túto skutočnosť zaznamenajú zmluvné strany zápisom v protokole o odovzdaní a prevzatí staveniska. Súčasne objednávateľ oboznámi preukázateľne zhotoviteľa s prevádzkovými podmienkami platnými v mieste, v ktorom sa montáž diela bude realizovať. Objednávateľ sa zaväzuje odovzdať v termíne odovzdania staveniska všetky východiskové podklady súvisiace s realizáciou zmluvného diela.
    - 8.2. Zabezpečí, aby zhotoviteľ mohol nerušene užívať stavenisko počas celej doby realizácie diela.
    - 8.3. Zabezpečí vybudovanie spodných stavieb podľa špecifikácii a podkladov, ktoré mu dodá zhotoviteľ.
    - 8.4. V prípade, ak príde k situácii, že bude nevyhnutné zhotoviteľom dočasne uskladniť výrobky (autobusové prístrešky), ktorých dodanie je predmetom diela, zhotoviteľ sa zaväzuje tento tovar uskladniť bezodplatne.
  9. Prerušenie realizácie diela je prípustné na nevyhnutnú dobu a iba z dôvodu nevhodných poveternostných podmienok (trvalý dážď, teplota počas inštalácie prvkov a povrchov nesmie klesnúť pod 8°C a počas vyzrievania spodných stavieb a procesu chemického kotvenia pod 5°C po celý deň), vyššej moci alebo prevádzkových prekážok na strane objednávateľa, pričom o počet dní prerušenia sa posúva dohodnutý termín dodania diela. Za vyššiu moc sa považujú všetky nepredvídateľné okolnosti stojace mimo dosah zmluvných strán, ktoré nebolo možné odvrátiť ani s vynaložením všetkého úsilia k zabráneniu alebo zmierneniu následkov (vrátane ozbrojeného konfliktu, epidémie, výpadku dodávok materiálov, či surovín na trhu a pod.).
  10. V prípade výskytu potreby vykonania prác, ktoré nie sú predmetom tejto zmluvy, ale s jeho realizáciou súvisia, alebo ich potreba nastane v priebehu plnenia tejto zmluvy o dielo, zhotoviteľ sa zaväzuje tieto na základe písomnej požiadavky objednávateľa zrealizovať. Za písomnú požiadavku sa považuje aj požiadavka podaná mailom. Zmluvné strany sa dohodli, že tieto budú považovať za navyše práce a budú špecifikované a vopred písomne odsúhlasované. Objednávateľ sa zaväzuje takto ním uplatnené a zhotoviteľom zrealizované navyše práce prevziať a zaplatiť.

### **Článok III.**

#### **Cena za dielo a spôsob jej platenia**

1. Cena predmetu diela podľa tejto zmluvy bola stanovená dohodou zmluvných strán v súlade s platnými právnymi predpismi o cenách v sume 67 058,22 EUR, (slovom: eur) bez DPH, čo predstavuje 80 469,86 EUR s DPH. Rozpis ceny je uvedený v Cenovej ponuke zo dňa 7.11.2023, ktorá tvorí neoddeliteľnú prílohu č. 1 tejto zmluvy.
2. Objednávateľ sa zaväzuje cenu diela uhradiť nasledovne: Po dodaní diela na základe obojstranne podpísaného záverečného odovzdávacieho a preberacieho protokolu vystaví zhotoviteľ faktúru na 100% ceny diela, ktorá bude splatná do 30 dní od jej vystavenia.
3. Okamihom zaplatenia ceny za dielo bezhotovostným prevodom rozumejú zmluvné strany moment pripísania sumy na účet zhotoviteľa.
4. V prípade zmeny vecného rozsahu vykonávaného diela, alebo iných zmien vyvolaných zo strany objednávateľa na základe ktorých môže dôjsť ku zmene ceny diela, bude cena diela upravená po vzájomnej dohode zmluvných strán a to formou dodatku k tejto zmluve.

#### **Článok IV. Zodpovednosť za vady, záruka za kvalitu**

1. Zhotoviteľ poskytuje objednávateľovi záruku na dielo v trvaní 60 mesiacov, na elektrokomponenty 24 mesiacov od protokolárneho odovzdania diela. V prípade, že dielo bude odovzdávané po jednotlivých častiach schopných samostatného užívania, začína záručná doba takto odovzdanej časti plynúť od dňa jej protokolárneho prevzatia. Zárukou zhotoviteľ preberá záväzok, že predmet diela bude počas záručnej lehoty spôsobilý na použitie na dohodnutý účel a zachová si dohodnuté vlastnosti a kvalitu počas jej trvania.
2. Záruka sa nevzťahuje na vady vzniknuté neodborným použitím či skladovaním, používaním v rozpore s účelom použitia a pokynmi výrobcu resp. dodávateľa, mechanickým poškodením, vandalizmom alebo opotrebením bežným používaním, na vady spôsobené živelnými pohromami. Zmluvné strany sa dohodli, že objednávateľ je oprávnený užívať a ošetrovať dielo a jeho jednotlivé časti v súlade so Záručnými podmienkami výrobcu.
3. Objednávateľ sa zaväzuje, že reklamáciu nedostatkov diela uplatní bezodkladne po jej zistení písomne. Za písomne uplatnenú reklamáciu sa považuje aj reklamácia podaná elektronicky.

#### **Článok V. Ostatné ustanovenia**

1. Zmluvné strany sa dohodli, že objednávateľ podľa tejto zmluvy nadobúda vlastnícke právo k dielu až úplným zaplatením ceny diela objednávateľom a do dňa úplného zaplatenia ceny diela zostáva dielo vo výlučnom vlastníctve zhotoviteľa.
2. V prípade, že objednávateľ nesplní svoju povinnosť zaplatiť cenu diela riadne a včas, má zhotoviteľ právo na odstúpenie od tejto zmluvy a má právo požadovať vrátenie predmetu zmluvy, pričom objednávateľ je povinný predmet zmluvy zhotoviteľovi bez zbytočného odkladu vydať, resp. zabezpečiť jeho vydanie treťou osobou, ktorá ho má na základe zmluvy s objednávateľom v držbe.
3. Všetky výsledky duševnej činnosti zhotoviteľa (technické riešenia, technologické postupy, patenty a priemyslové vzory) sú a ďalej zostávajú výhradným majetkom zhotoviteľa.

#### **Článok VI. Ochrana dizajnu**

1. Objednávateľ sa zaväzuje rešpektovať právnu ochranu dizajnu výrobkov zhotoviteľa a zdržať sa akéhokoľvek konania, ktoré by zasahovalo do práv majiteľa dizajnu vyplývajúcich z právnej ochrany dizajnu výrobkov zhotoviteľa.

#### **Článok VII. Záverečné ustanovenia**

1. Odstúpiť od tejto zmluvy je možné za podmienok uvedených v Obchodnom zákonníku alebo v prípade podstatného porušenia zmluvy jednou zo zmluvných strán. Za podstatné porušenie zmluvy sa považuje najmä:  
Na strane zhotoviteľa:
  - omeškanie s dodaním diela v trvaní viac ako 30 dní.Na strane objednávateľa:
  - omeškanie s platením ceny diela alebo jej časti v trvaní viac ako 30 dní,
  - neposkytnutie dohodnutej súčinnosti zo strany objednávateľa.
2. Zmluvné strany sa zaväzujú, že budú spolupracovať v súlade so zásadami dobrých obchodných vzťahov a voči tretím osobám budú konať tak, aby nepoškodili oprávnené záujmy partnera podľa tejto zmluvy.

3. Ostatné zmluvou o dielo neupravené vzťahy medzi zmluvnými stranami sa spravujú ustanoveniami zákona č. 513/1991 Zb. – Obchodného zákonníka v platnom znení a ostatnými všeobecne záväznými právnymi predpismi platnými na území Slovenskej republiky.
4. Spory medzi stranami vzniknuté z tejto zmluvy sa strany zaväzujú riešiť predovšetkým cestou vzájomnej dohody, iba v prípade neúspechu takéhoto spôsobu súdnou cestou.
5. Zmeny a dodatky tejto zmluvy je možné vykonať len písomnou formou a len so súhlasom oboch zmluvných strán.
6. Táto zmluva je vyhotovená v štyroch vyhotoveniach, z toho dve vyhotovenia prevezme každá zo zmluvných strán po jej podpise. Zmluva nadobúda platnosť a účinnosť dňom jej podpisu oboma zmluvnými stranami.
7. Zmluvné strany prehlasujú, že si zmluvu prečítali, jej obsahu porozumeli, uzatvárajú ju slobodne, vážne, určito a zrozumiteľne, nie v tiesni, omyle ani za nápadne nevýhodných podmienok a na znak vôle byť ňou viazaní ju vlastnoručne podpisujú.
8. Neoddeliteľnú časť tejto zmluvy tvoria prílohy:

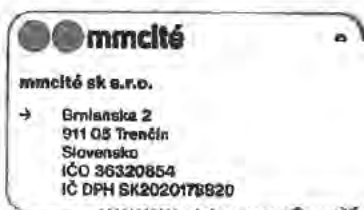
- Príloha č. 1 – Návrh ceny - cenová ponuka zo dňa 7.11.2023
- Príloha č. 2 – Záručné podmienky výrobcu
- Príloha č. 3 – Zápis z odovzdania a prevzatia staveniska

V Trenčíne, dňa 10.11.2023

V Novom Meste nad Váhom, dňa 10.11.2023

Za zhotoviteľa :

Za objednávateľa :

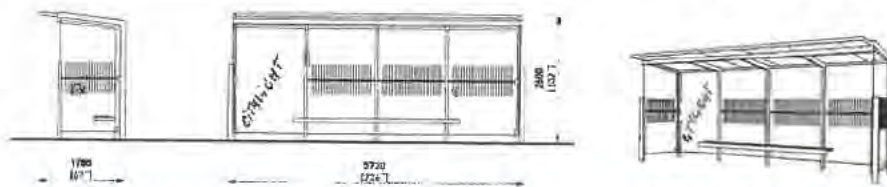


Ing. Aleš Bakoš, konateľ

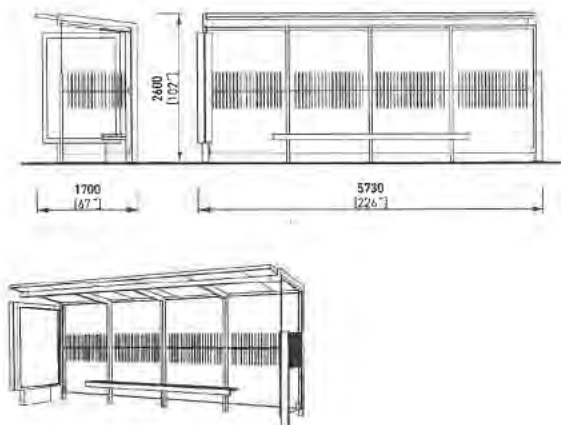
Ing. František Mašlonka primátor mesta

**Projekt:** Dodávka a montáž autobusových prístreškov  
**Číslo CP :** 023532  
**Kontakt:** Ing. Miroslav Hikel/ +421 904682385/ hikel@nove-mesto.sk  
**Dátum:** 7.11.2023  
**Obchodník:** Leonard Ulman / + 421 917 963 850 / l.ulman@mmcite.sk  
**Spracoval:** Eva Hubinská / +421 908 737 733 / e.hubinska@mmcite.sk  
**Realizácia:**  
**Platnosť cenovej ponuky:** 31.12.2023  
**Dodacia lehota od prijatia záväznej objednávky:** typové výrobky 9 - 11 týždňov, atypové výrobky 11 - 13 týždňov od prijatia záväznej objednávky  
**Platobné podmienky:** 80% platba vopred, 20% splatnosť 14 dní

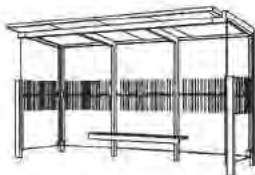
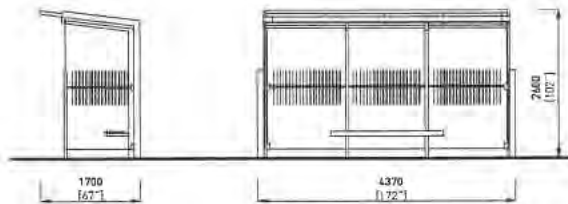
F.č.	Typ	Výrobok	Výr. rada	Popis	Cena	Počet	Celkom
1.	GE410-PS atyp	Autobusový prístrešok	Geomere	sendvičová strecha, zadné a bočné steny kalené bezpečnostné sklo, obe bočné steny skrátene na rozmer 1,2 m, 1ks jednostranný citylight umiestnený v zadnej stene prístrešku. Pravá bočná stena z pohľadu do prístrešku s logom. Súčasťou prístrešku je integrovaná lavička z tropického dreva bez povrchovej úpravy s logom.		1	
<b>Suma bez DPH za 1 ks s dopravou a montážou</b>							<b>10 010,26 €</b>



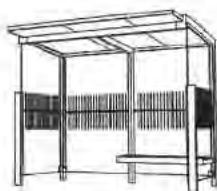
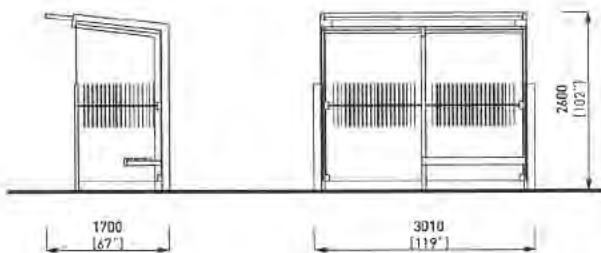
F.č.	Typ	Výrobok	Výr. rada	Popis	Cena	Počet	Celkom
2.	GE410b-PS logo	Autobusový prístrešok	Geomere	5,72 x 1,7m, oceľová konštrukcia opatrená ochrannou vrstvou zinku a práškovým vypaľovaným lakom, strecha zo sendvičového panelu, zadná stena z kaleného skla, presvetlená reklamná vitrína v bočnej stene, integrovaná lavička z tropického dreva bez povrchovej úpravy s logom, bočná pravá stena prístrešku (pri pohľade do prístrešku) s logom		3	
<b>Suma bez DPH za 3 ks s dopravou a montážou</b>							<b>30 356,07 €</b>



P.č.	Typ	Výrobok	Vyr. rada	Popis	Cena	Počet	Celkom
3.	GE310a-PS logo	Autobusový prístrešok	Geomere	4,37 x 1,7m, oceľová konštrukcia opatrená ochrannou vrstvou zinku a práškovým vypaľovaným lakom, strecha zo sendvičového panelu, zadná stena z kaleného skla, bez presvetlenej vitríny, integrovaná lavička z tropického dreva bez povrchovej úpravy s logom, bočná pravá stena prístrešku (pri pohľade do prístrešku) s logom		2	
<b>Suma bez DPH za 2 ks s dopravou a montážou</b>							<b>11 952,02 €</b>



P.č.	Typ	Výrobok	Vyr. rada	Popis	Cena	Počet	Celkom
4.	GE210a-PS logo	Autobusový prístrešok	Geomere	3,0x1,7m, oceľová konštrukcia opatrená ochrannou vrstvou zinku a práškovým vypaľovaným lakom, strecha zo sendvičového panelu, zadná stena z kaleného skla, integrovaná lavička z tropického dreva bez povrchovej úpravy s logom, bočná pravá stena prístrešku (pri pohľade do prístrešku) s logom		3	
<b>Suma bez DPH za 3 ks s dopravou a montážou</b>							<b>14 739,87 €</b>



Dizajn kalkulovaných výrobkov je duševným vlastníctvom spoločnosti mmcité. Všetky výrobky tejto spoločnosti sú chránené priemyselným vzorom. Neoddeliteľnou súčasťou tejto cenovej ponuky je príloha **Popis materiálov, ich kontrola, údržba a postupy drobných opráv.**

Cena celkom bez DPH	67 058,22 €
DPH 20 %	13 411,64 €
Cena celkom s DPH	80 469,86 €

V prípade, že predmet dodania spadá do stavebno-montážnych prác (podľa klasifikácie produkcie CPA) zhotoviteľ vystaví faktúru (daňový doklad) bez DPH, ide o tzv. „prenos daňovej povinnosti“ podľa § 69 ods. 12 písm. j) zákona č. 222/2004 o DPH.

Cena dopravy je kalkulovaná na základe počtu kusov výrobkov z výroby v Blavčiciach a Veselí nad Moravou (CZ) na miesto určenia:

**Nové Mesto nad Váhom**

Cena dopravy zahŕňa dodanie výrobkov podľa typu a počtu uvedeného v cenovej ponuke.

Uvedené ceny sú platné len v prípade tejto ucelenej CP.

**V cenách nie je zahrnuté:**

- zameranie a vytýčenie inžinierskych sietí
- elektrorevízie
- geodetické vytýčenie bodov potrebných na osadenie jednotlivých výrobkov
- projekty skutočného vyhotovenia
- porealizačné zameranie
- projektová dokumentácia skutočného vyhotovenia so zakreslením všetkých zmien podľa skutočného stavu vykonaných prác
- v prípade picej fontánky nie je v cene zahrnutý privod vody

**V cenovej ponuke nie je zahrnutá finančná spoluúčasť za:**

- poplatky spojené s poistením staveniska objednávateľom
- poplatky spojené so zriadením staveniska objednávateľom, poprípade inými subjektami na stavenisku
- dlhodobé zádržné

**Vykudovanie spodnej stavby nie je predmetom tejto cenovej kalkulácie.**

**V prípade realizácie spodnej stavby pre prístrešok objednávateľom, alebo treťou osobou, je nutné zhotoviť spodné stavby podľa tech. výkresu spoločnosti mmcité a v rovine.**

**V prípade elektrozariadenia nie je súčasťou montáže zapojenie do el. siete.**

**Pri LED elektrozariadeniach je potrebná predpríprava – pre uzamčenie a úpravu napätia na potrebný príkon. Tech. list konkrétneho elektrozariadenia zašleme na vyžiadanie.**

Ak je predmetom cenovej kalkulácie vybudovanie spodnej stavby, tak táto je kalkulovaná v dlažbe (zámková dlažba, betónová dlažba formátu max. do 250 x 250 mm, cenová kalkulácia na iné typy a formáty dlažby vypracujeme individuálne na základe konkrétneho upresnenia typu a formátu dlažby Objednávateľom) a kalkulácia obsahuje: rozdláždenie, výkopové práce, štrkopieskový podsyp, betónaz základov, prípadne osadenie prefabrikátu, odvoz (nie uskladnenie, nie likvidácia) vykopanej zeminy na skládku do vzdialenosti max. 10km od miesta realizácie, zadĺženie bez dorezov dlažby, odstránenie staveniska páskou. Spoločnosť mmcité sk, s.r.o. Trenčín na ňu zadĺžené plochy neposkytuje žiadnu záruku.

Montáž výrobkov kotvených na dlažbu: cena v cenovej ponuke platí len pre skladaný povrch (zámková dlažba, betónová dlažba formátu max. do 250 x 250 mm) alebo v bežnom rastlom teréne. V prípade žulovej dlažby alebo kocky alebo atypickej dlažby (napr.: travmor, štiepaný kameň atď.) sa cena vypočíta individuálne, na základe informácie Objednávateľa. Cena bude stanovená na základe konkrétneho množstva osádzaných výrobkov, spôsobu kotvenia výrobkov a náročnosti prác súvisiacich s osadením a montážou výrobkov.

Prípadné naviac práce budú vykonané na základe obojstranne odsúhlaseného ceníka.

**Zmena štandardného kotvenia alebo spôsobu stavieb (napr. za betónové prefabrikáty) je účinné na rozhodnutí Zhotoviteľa.**

**V prípade vybudovania spodných stavieb Objednávateľom musia byť tieto spodné stavby zhotovené podľa vykresovej dokumentácie, ktorú Objednávateľovi dodá spoločnosť mmcité sk, s.r.o. Trenčín. V prípade, že spodné stavby nebúď pripravené v zmysle dodanej vykresovej dokumentácie má spoločnosť mmcité sk, s.r.o. možnosť bez akýchkoľvek sankcií stavenisko neobrať.**

Dodržanie termínu dodania Diela zo strany Zhotoviteľa je závislé od riadnej a včasnej súčinnosti Objednávateľa, a to vo včasnom a správnom odovzdaní Staveniska, všetkých potrebných dokladov k nemu tak, aby mohol Zhotoviteľ po prebratí Staveniska začať s okamžitou realizáciou Diela. Po dobu omeškania Objednávateľa s poskytnutím súčinnosti, nie je Zhotoviteľ v omeškaní s dodaním Diela a termín dodania Diela sa posúva o toľko dní, o koľko dní je v omeškaní s poskytnutím spolupráci Objednávateľ. Naviac v prípade, ak v dôsledku neposkytnutia spolupráci dohodnutým spôsobom a v dohodnutom rozsahu dôjde k márnemu výjazdu Zhotoviteľa do miesta realizácie Diela, je Zhotoviteľ oprávnený požadovať od Objednávateľa zaplatať zmluvnej pokuty za porušenie jeho povinnosti poskytnúť Zhotoviteľovi súčinnosť a to vo výške 0,55€/km bez DPH za každý zameraný výjazd. Pre prípad, že v dôsledku neposkytnutia spolupráci dohodnutým spôsobom a v dohodnutom rozsahu Objednávateľom dôjde k situácii, kedy bude nevyhnutné Zhotoviteľom dočasne uskladniť výrobky, ktorých dodanie je predmetom diela, zhotoviteľ je oprávnený požadovať od objednávateľa skladné za takého skladovania a to vo výške 0,50 €/m<sup>2</sup> za každý deň skladovania.

**Za vyššiu moc sa považujú všetky nepredvídateľné okolnosti stojače mimo dosah spoločnosti mmcité sk, s.r.o., ktoré nebolo možné odvrátiť ani s vynaložením všetkého úsilia k zabráneniu alebo zmierneniu následkov ( vrátane ozbrojeného konfliktu, epidémie, výpadku dodávok materiálov, či surovín na trhu a pod.).**

**Ak príde z dôvodu nepredvídateľných okolností stojačích mimo spoločnosť mmcité sk, s.r.o. k obzvlášť ozbrojený konflikt, epidémia, iná zmena situácie na trhu materiálmi, či surovinami potrebnými pre výrobu výrobkov, k významnému nárastu cien materiálov, či surovín potrebných pre výrobu výrobkov mmcité sk, s.r.o., je spoločnosť mmcité sk, s.r.o. oprávnená jednostranne navrhnuť druhej strane zmenu ceny ( a to i počas platnosti tejto cenovej ponuky ). Ak nebude druhá strana s navrhnutou zmenou súhlasiť, je spoločnosť mmcité sk, s.r.o. oprávnená od svojej cenovej ponuky, resp. uzatvorenej zmluvy odstúpiť a to bez nároku druhej strany na akúkoľvek náhradu prípadnej škody.**

Plnenie všetkých termínov a povinností spoločnosti mmcité sk, s.r.o., ktoré sú uvedené v tejto cenovej ponuke platia len za podmienok, ak je umožnené ich dodanie. Termíny dodania tovaru a služieb sa predlžujú o dobu, kedy ich nebolo možné z dôvodu vyššej moci alebo z dôvodu nevýhodných klimatických podmienok (trvalý dažď, teplota počas inštalácie prvkov a povrchov nesmie klesnúť pod 8°C a počas vyzrievania pod 5°C po celý deň) vykonať. Za vyššiu moc sa uznávajú všetky nepredvídateľné okolnosti stojače mimo dispozíciu spoločnosti mmcité sk, s.r.o. (obzvlášť však ozbrojený konflikt, epidémia, iná zmena situácie na trhu s materiálmi, či surovinami potrebnými pre výrobu výrobkov), ktoré nebolo možné odvrátiť ani s vynaložením úsilia k zabráneniu alebo zmierneniu následkov.

V takomto prípade si spoločnosť mmcité sk, s.r.o. vyhradzuje právo na úpravu cien všetkých tovarov a služieb uvedených v cenovej ponuke.

V prípade, že budú v súvislosti so šírením ochorenia Covid 19 spôsobeného novým koronavírusom Sars –CoV-2 (ďalej aj ako len „ochorenie Covid 19“) prijaté/vydané mimoriadne opatrenia, rozhodnutia, odporúčania alebo ak vzniknú akékoľvek nové skutočnosti či okolnosti v súvislosti s ochorením Covid 19, v dôsledku ktorých nebude možné splniť dohodnutý termín dodania tovaru/diela (najmä bude obmedzená či úplne zastavená výroba dodávateľa či jeho subdodávateľov, bude vydané rozhodnutie štátnych orgánov znemožňujúce cesty do miesta dodania či inštalácie tovaru/diela, bude štátnymi orgánmi vydané odporúčanie necestovať do miesta dodania či inštalácie tovaru/diela, bude nariadená karanténa osôb znemožňujúca dodanie či inštaláciu tovaru/diela v dohodnutom mieste a pod.) má dodávateľ, a to aj opakovane, právo jednostranne predĺžiť dohodnutý termín dodania tovaru/diela.

Objednávateľ bol s možnosťou prípadného predĺženia dohodnutého termínu dodania tovaru/diela podľa predchádzajúcej vety oboznámený a súhlasí s takýmto postupom dodávateľa.

O predĺžení dohodnutého termínu dodania tovaru/diela, v zmysle vyššie uvedeného, bude dodávateľ písomne informovať objednávateľa, a to formou písomného oznámenia zaslaného formou doporučenej zásielky poštou alebo emailom s tým, že dohodnutý termín dodania tovaru/diela sa automaticky posúva na termín uvedený v tomto písomnom oznámení, a to aj opakovane.

V prípade predĺženia dohodnutého termínu dodania tovaru/diela podľa vyššie uvedeného, nie je dodávateľ v omeškaní s poskytovaným plnením a objednávateľ nie je oprávnený si v súvislosti s predĺžením tohto dohodnutého termínu dodania tovaru/diela uplatňovať voči dodávateľovi akékoľvek sankcie či iné nároky.

Štandardné farebné vyhotovenie ocefových konštrukcií:

**Vzorkovník možností farebností ocefových konštrukcií**



\* metalické farby (RAL 9006, RAL 9007, DB 703)

Neštandardná farebnosť je spoplatnená individuálne pri konkrétnych prvkoch. Cenu a vzorkovník pošleme na vyžiadanie. Doba dodania výrobkov pri neštandardnej farebnosti 12-14 týždňov.

**Vzorkovník možností farebností piktogramov - bez príplatku**



**Farebnosti drevin**







### Farebnosti citépinu



### Kompozitné materiály



Ochranné mreže k stromom sú štandardne len pozinkované, farebné vyhotovenie je za príplatok.

Nerezové konštrukcie nie sú upravované práškovou vypaľovanou farbou.

Odpadkové koše sú vybavené pozinkovanou vyberateľnou nádobou, odpadkové koše so strieškou sú chránené mechanizmom uzamykania.

Všetky prvky mestského mobiliára musia byť riadne ukotvené podľa podkladov výrobcu, v opačnom prípade hrozí prevrhnutie výrobku, za ktorého následky nenesie výrobca žiadnu zodpovednosť.

Dovoľujeme si upozorniť, že všetky výrobky mmcite sk, s.r.o. majú vypracovaný systém ukotvenia, ktorý odporúčame dodržať.

#### Záruka:

Záruka sa nevzťahuje na závady vzniknuté neodborným použitím či skladovaním, mechanickým poškodením, vandalizmom alebo opotrebením bežným používaním, na závady spôsobené živelnými pohromami či inými vonkajšími klimatickými vplyvmi.

Záruka sa vzťahuje na výrobky, nie na práce a závady spôsobené neodbornou manipuláciou.

Záruka sa vzťahuje na poškodenia vzniknuté skrytými materiálovými, alebo výrobnými vadami, prípadne poškodenia týmito vadami zavinené.

Záruka sa vzťahuje na všetky výrobky za predpokladu, že prevádzkovanie a údržba jednotlivých druhov a typov mestského mobiliára bola vykonávaná podľa návodu výrobcu a platných právnych a legislatívnych predpisov.

Na prvky drobnej architektúry poskytujeme záruku po dobu 36 mesiacov, odo dňa podpísania Odovzdávacieho protokolu a Prehlásenia o vlastnostiach.

Vyhradzujeme si právo požadovať predloženie účtovných výkazov za účelom poistenia budúcich pohľadávok.

Každého odberateľa si spoločnosť mmcite sk, s. r. o. dáva poistiť. Ak nevyhovie podmienkam poisťovne, vyhradzujeme si právo požadovať bankovú záruku, alternatívne vystavenie zmenky.

Ak nebude ani jedna z týchto možností využiteľná, vyhradzujeme si právo objednávku odmietnuť.

Dodávateľ a objednávateľ sa dohodli, že objednávateľ, a tým aj prípadný odberateľ objednávateľa nadobúda vlastnícke právo k výrobkom uvedeným v tejto cenovej ponuke až úplným zaplatením ceny výrobkov objednávateľom a do dňa úplného zaplatenia ceny výrobkov tieto ostávajú vo výlučnom vlastníctve dodávateľa.

V prípade, že objednávateľ nespĺní svojupovinnosť zaplatiť cenu riadne a včas, má dodávateľ právo na odstúpenie od objednávky a má právo požadovať vrátenie premetu objednávania, pričom objednávateľ je povinný predmet objednávky zhotoviteľ bez zbytočného odkladu vydať, resp. zabezpečiť jeho vydanie treťou osobou, ktorá ho má na základe zmluvného vrťahu s objednávateľom v držaní.

V prípade, že objednávateľ predmet objednávky dodáva tretej osobe, je objednávateľ povinný písomne oznámiť tretej osobe, ktorej predmet objednávky dodá, existujúce výhrady vlastníckeho práva predávajúceho k predmetu objednávky a zaväzuje sa tejto tretej osobe oznámiť, že vlastnícke právo k predmetu objednávky na objednávateľa prejde až úplným zaplatením ceny predmetu objednávky a zhotoviteľ je oprávnený žiadať vydanie predmetu objednávky v prípade nespĺnenia povinnosti objednávateľa zaplatiť riadne a včas cenu predmetu objednávky. Túto skutočnosť podľa predchádzajúcej vety je oprávnený oznámiť prípadnej tretej osobe i dodávateľ.

Objednávateľ je povinný odovzdať písomne konečnému zákazníkovi všetky návody na údržbu objednaných výrobkov.

## Záručné podmienky mmcité sk, s.r.o.

Záruka sa vzťahuje na všetky výrobky mestského mobiliáru firmy mmcité sk, s.r.o. za predpokladu, že prevádzkovanie a údržba jednotlivých druhov mestského mobiliáru bola vykonávaná podľa návodu výrobcu a platných právnych predpisov.

Záruka sa vzťahuje na poškodenia vzniknuté skrytými materiálovými alebo výrobnými vadami, alebo poškodenia týmito vadami zavinené.

Záruka sa nevzťahuje na závady vzniknuté neodborným použitím či skladovaním, mechanickým poškodením, vandalizmom alebo opotrebením bežným používaním, na závady spôsobené živelnými pohromami či inými vonkajšími klimatickými vplyvmi.

Záruka sa vzťahuje na:

1. Oceľové konštrukčné prvky opatrené žiarovým zinkom a práškovou farbou	72 mesiacov	proti hrdzaveniu
2. Hliníkové konštrukčné prvky bez povrchovej ochrany	72 mesiacov	proti hrdzaveniu
3. Hliníkové konštrukčné prvky s práškovou farbou či eloxom	120 mesiacov	proti hrdzaveniu
4. Konštrukčné prvky z nerezovej ocele	120 mesiacov	proti hrdzaveniu
5. Drevené časti výrobkov z tropického dreva Jatoba	120 mesiacov	proti hubám, hnilobe a plesniam
6. Drevené časti výrobkov z borovice severskej	60 mesiacov	proti hubám, hnilobe a plesniam
7. Drevené časti výrobkov z agátu	60 mesiacov	proti hubám, hnilobe a plesniam
8. Konštrukčné prvky z polykarbonátovej výplne	60 mesiacov	na zachovávanie pevnosti, pružnosti a odolnosti voči krupobitiu
9. Konštrukčné prvky zo sklenenej bezpečnostnej výplne	60 mesiacov	rozmerová a farebná stálosť
10. Nerezový spojovací materiál	24 mesiacov	proti hrdzaveniu
11. Mechanizmy, zámky, tesnenia	12 mesiacov	