



Váš list

Naša značka
Výst.-2842/2019-24891-Se

Vybavuje / tel.
Ing. arch. Bogyová 0905643581
Ing. arch. Serdahelyová 032/ 7402 318

Nové Mesto nad Váhom
dňa 03.06.2019

VEREJNÁ VYHLÁŠKA

**o prerokovaní návrhu Zmien a doplnkov č.2 Územného plánu zóny (ZaD č.2 ÚPN-Z)
rekreačného areálu Zelená voda v Novom Meste nad Váhom**

Orgán územného plánovania, Mesto Nové Mesto nad Váhom - obstarávateľ územnoplánovacej dokumentácie mesta, v súlade s §4 odst.3. písm.ch, zák.369/1990Zb. - O obecnom zriadení, v zmysle §22, §23 a §31 zákona č. 50/1976 Zb.- Stavebného zákona, v znení neskorších predpisov, oznamuje vlastníkom dotknutých pozemkov, občanom a širokej verejnosti, že dňom 10.06.2019 začal prerokovanie

**návrhu Zmien a doplnkov č.2 Územného plánu zóny (ZaD č.2 ÚPN-Z) rekreačného areálu
Zelená Voda v Novom Meste nad Váhom.**

**Verejné prerokovanie dokumentácie pre občanov sa uskutoční v súlade s §23 Ods.1
Stavebného zákona dňa 24.06.2019 o 17.00 hod. v zasadačke mestského úradu, v budove
Mestskej polície – Palkovičova č.4.**

V roku 2009 v rámci prípravných prác na ZaD č.2 ÚPN-Z bolo verejnou vyhláškou oznámené začatie obstarávania ZaD č.2 ÚPN-Z rekreačného areálu Zelená Voda s nasledovným predmetom:

- 2.1 zmena pôdorysného usporiadania funkčných plôch v rekreačnom areáli Zelenej Vody,
- 2.2 zmena funkčného využitia časti parcely 4915/1 a 4915/41 z verejnej plochy pre šport a rekreáciu na plochu pre individuálnu chatovú rekreáciu.

Vzhľadom k tomu, že sa v súčasnosti zmenili predpoklady, za ktorých sa začalo s obstarávaním ZaD č-2 ÚPN-Z, bol ich predmet upravený nasledovne:

- bod 2.2 sa z predmetu vypustil
- bodu 2.1 boli upravené (zmenšené) hranice a spresnená funkčná náplň:

Umiestnenie aquaparku, kongresového hotela a letného kúpaliska vo funkčných podcelkoch Aa, Ab a Ea podľa ÚPN-Z Zelená Voda v Novom Meste nad Váhom. Riešené územie sa nachádza na parcelách č. 4872, 4873, 4880, 4881, 4882, 4883, 4884, 4885 (časť), 4886, 4887, 4889, 4890/1, 4894, 4895, 4896, 4898/2 (časť) v k.ú Nové Mesto nad Váhom (register C).

Kompletný elaborát návrhu ZaD č.2 ÚPN-Z Zelená Voda v Novom Meste nad Váhom je **od 10.06.2019** vystavený na verejné nahliadnutie na Mestskom úrade Nové Mesto nad Váhom - Odd. výstavby, Referáte Územného plánovania, denne v pracovných hodinách, na OU Trenčín, OVBP, Odd. ÚP a na internetovej stránke <http://www.nove-mesto.sk>.

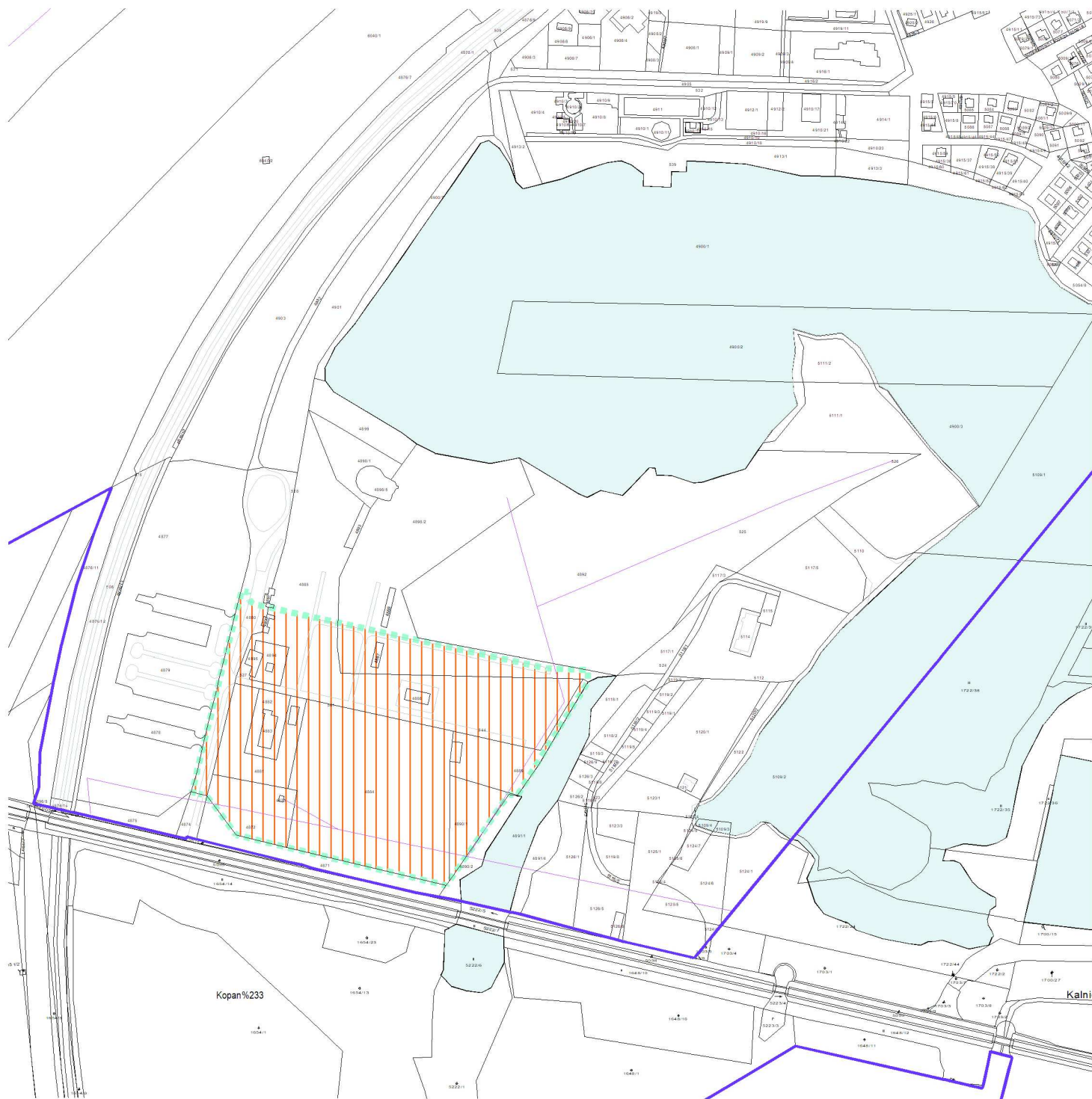
Občania mesta, široká verejnosť, vlastníci uvedených pozemkov, fyzické a právnické osoby sa môžu v zmysle §22 zákona č. 50/1976 Zb.- Stavebného zákona, v znení neskorších predpisov, k prerokovávanej dokumentácii vyjadriť a svoje pripomienky písomne odovzdať obstarávateľovi na dole uvedenú adresu **do 09.07.2019, t.j. do 30 dní** od vystavenia dokumentácie na verejné nahliadnutie. Na stanoviská uplatnené po tomto termíne sa v zmysle §22 zákona č.50/1976 Zb.- Stavebného zákona, v znení neskorších predpisov neprihliada.

Vyvesené dňa: 10.6.2019

Zvesené dňa:

.....
Ing. Jozef Trstenský
primátor mesta

Prílohy : predmet ZaD č.2 ÚPN-Z- schéma



Predmet Zmien a doplnkov č.2 zemného pl nu zóny Zelen V oda Nové Mesto nad V hom:
Umiestnenie aquaparku, kongresového hotela a letného kúpaliska vo funkčných podcelkoch Aa, Ab a Ea podľa PN-Z Zelen Voda v Novom Meste nad V hom. Riešené územie sa nachádza na parcelách č. 4872, 4873, 4880, 4881, 4882, 4883, 4884, 4885 (časť), 4886, 4887, 4889, 4890/1, 4894, 4895, 4896, 4898/2 (časť) v k.ú. Nové Mesto nad V hom (register C).

RIEŠENÉ ZEMIE A PREDMET ZMIEN A DOPLNKOV Č.2 ZEMNÉHO PL NU ZÓNY (ZaD č.2 PN-Z) ZELEN VODA NOVÉ MESTO NAD V HOM

Zmeny a doplnky č.2 Územného plánu zóny

ZELENÁ VODA V NOVOM MESTE NAD VÁHOM

Textová časť

obstarávateľ:	• Mesto Nové Mesto nad Váhom
poverený obstarávaním	• Ing. arch. Marianna Bogyová Odborne spôsobilá osoba pre obstarávanie ÚPP a ÚPD R.Č. 295 z 23.4.2012 adresa: N. Teslu 4404/1, 921 01 Piešťany
zhotoviteľ:	• Architektonický ateliér BP adresa: Bratislavská 110, 921 01 Piešťany
Hlavný riešiteľ:	• Ing. arch. Bohuslav Pernecký autorizovaný architekt SKA preukaz odbornej spôsobilosti č.1048 AA



OBSAH DOKUMENTÁCIE:

I. ZÁKLADNÉ INFORMÁCIE O ZMENÁCH A DOPLNKOCH Č.2	4
1. OBSTARANIE, SPRACOVANIE, PODKLADY	4
2. DÔVODY A CIELE	5
3. VYMEDZENIE ÚZEMIA RIEŠENÉHO ZMENAMI A DOPLNKAMI Č.2	5
4. PREDMET ZAD Č.2 ÚPN-Z ZELENÁ VODA V NOVOM MESTE NAD VÁHOM:	7
1.1 Urbanisticko-architektonická štúdia Aqualand a kongresový hotel Zelená voda – Nové Mesto nad Váhom	7
1.2 Predmet Zmien a doplnkov č.2 v širších súvislostiach	7
5. ČASOVÝ HORIZONT V RIEŠENÍ	8
6. VZŤAH K INÝM STRATEGICKÝM DOKUMENTOM	8
II. PRIEMET ZMIEN A DOPLNKOV Č.2 DO ÚZEMNÉHO PLÁNU ZÓNY - TEXTOVÁ ČASŤ	10
A. ÚVOD	10
1 ZÁKLADNÉ ÚDAJE O ZADANÍ PODKLADOCH A CIEĽOCH	10
1.1 Zadanie	10
1.2 Východiskové podklady	10
1.3 Ciele riešenia	10
2 VYMEDZENIE ÚZEMIA	11
2.1 Vymedzenie územia bezprostredne súvisiaceho s riešeným územím	11
2.2 Hranica riešeného územia	11
2.3 Územie riešené Zmenami a doplnkami č.2	11
3 ZHODNOTENIE SÚČASNÉHO STAVU	11
3.1 Funkčné využitie územia	11
3.2 Kvalita životného prostredia	11
3.2.1 Zeleň	11
3.2.2 Kvalita vody v jazere Zelená voda	11
3.2.3 Návrh opatrení potrebných realizovať ihneď	11
3.3 Záver zhodnotenia funkčného využitia areálu vo vzťahu ku kvalite životného prostredia	11
B. NÁVRH CELKOVÉHO RIEŠENIA	11
4 VÄZBY NA ŠIRŠIE ZÁUJMOVÉ ÚZEMIE	11
5 CIELE ZÁKLADNEJ URBANISTICKEJ KONCEPCIE AREÁLU ZELENEJ VODY	12
6 FUNKČNO – PRIESTOROVÉ USPORIADANIE ÚZEMIA	12
7 ZÁSADY VYUŽITIA ÚZEMIA	12
7.1 Základné údaje o únosnosti využitia územia	12
7.2 Zaťaženie plážových kúpalísk návštevníkmi	12
7.2.1 Plážové kúpaliská (Ea, Eb, Ia)	12
7.2.2 Plážové kúpaliská (Nb, Nc) v zóne individuálnej chatovej rekreácie	12
7.3 Návrh členenia funkčných celkov	13
7.3.1 Južná časť areálu	13
7.3.2 Jazero s plážami a ich zázemím	13
7.3.3 Areál hotelov a penziónov (komerčná a vyhradená rekreácia) pozostávajúca z lokalít Ka, Kb, Kc, La,b, M	13
7.3.4 Chatová osada (Na)	13
7.3.5 Kľudová zóna a zóna prírodnej zelene	13
7.3.6 Technická vybavenosť územia	13
7.3.7 Nová výstavba v území	14
8 REGULAČNÉ PRVKY	18



8.1	Ochranné pásma.....	18
8.2	Regulácia využitia územia	19
9	ZMENY VO FUNKČNOM VYUŽITÍ ÚZEMIA.....	19
10	MIESTNY ÚZEMNÝ SYSTÉM EKOLOGICKEJ STABILITY (MÚSES).....	19
11	DOPRAVNÉ RIEŠENIE	19
11.1	Širšie dopravné vzťahy	19
11.2	Dopravno - urbanistické riešenie v areáli.....	20
12	TECHNICKÁ INFRAŠTRUKTÚRA	20
12.1	Vodné plochy	20
12.2	Zásobovanie pitnou vodou.....	20
12.2.1	Funkčný celok Aa	20
12.3	Odkanalizovanie.....	20
12.3.1	Funkčný celok Aa	21
12.4	Zásobovanie elektrickou energiou	21
12.4.1	Funkčný celok Aa	21
12.5	Telekomunikácie	22
12.6	Zásobovanie plynom.....	22
12.6.1	Funkčný celok Aa	22
12.7	Verejné osvetlenie.....	23
12.8	Trasy sietí TI	23
13	VYHODNOTENIE POĽNOHOSPODÁRSKEHO PÔDNEHO FONDU.....	23
14	DOPAD NAVRHOVANÉHO RIEŠENIA NA ŽIVOTNÉ PROSTREDIE	23
15	VECNÁ A ČASOVÁ KOORDINÁCIA	23
C.	ÚZEMIE INDIVIDUÁLNEJ CHATOVEJ REKREÁCIE	23
16	ZÓNA INDIVIDUÁLNEJ CHATOVEJ REKREÁCIE.....	24
D.	ZÁVERY	24
17	VEREJNOPROSPEŠNÉ STAVBY	24
18	DOLOŽKA CO.....	24
18.1	Zabezpečenie záujmov civilnej ochrany na území zóny Zelená voda.....	24
18.1.1	Vymedzenie územia	24
18.1.2	Zdroje možného ohrozenia územia	24
18.1.3	Monitorovanie územia.....	25
18.1.4	Varovacie a vyzumievacie zariadenia.....	26
18.1.5	Individuálna ochrana obyvateľstva	26
18.1.6	Kolektívna ochrana.....	26
E.	DOPORUČENIA.....	26

III. ZÁVÄZNÁ ČASŤ - PRIEMET ZÁVÄZNÝCH REGULATÍVOV ZAD Č.2 DO VZN Č.1/2000..... 1

GRAFICKÁ ČASŤ ZMIEN A DOPLNKOV Č.2 ÚZEMNÉHO PLÁNU ZÓNY - ZOZNAM VÝKRESOV

- 2 - regulatívy využitia územia M 1:2000
- 3 - doprava M 1:2000
- 4 – technická infraštruktúra M 1:2000

Ďalším výkresom z pôvodného Územného plánu zóny sú širšie vzťahy M 1:50 000. Tento výkres nie je zmenami a doplnkami č.2 dotknutý a preto sa neprikladá



I. ZÁKLADNÉ INFORMÁCIE O ZMENÁCH A DOPLNKOCH Č.2

1. OBSTARANIE, SPRACOVANIE, PODKLADY

Obstaranie Zmien a doplnkov č.2

Orgán územného plánovania, Mesto Nové Mesto nad Váhom ako obstarávateľ územnoplánovacích podkladov a územnoplánovacej dokumentácie preskúmal schválený Územný plán zóny Zelená voda v Novom Meste nad Váhom a jeho zmeny a doplnky č.1 a rozhodol o vypracovaní Zmien a doplnkov č.2 v zmysle §30 zákona č. 50/1976 Zb.- Stavebného zákona, v znení neskorších predpisov.

Zmeny a doplnky č.2 Územného plánu zóny (ďalej ZaD č.2 ÚPN-Z) Zelená voda v Novom meste nad Váhom boli obstarané príslušným orgánom územného plánovania v súlade s rozvojovými potrebami riešeného územia rekreačného areálu Zelená voda.

Obstaranie a prerokovanie ZaD č.2 ÚPN-Z Zelená voda v Novom meste nad Váhom zabezpečilo mesto prostredníctvom Ing. arch. Marianny Bogyovej, odborne spôsobilej osoby na obstarávanie ÚPD podľa §2a zákona č.50/1976 Zb.- Stavebného zákona v znení neskorších predpisov (R. č. 295 z 23.4.2012).

Spracovanie Zmien a doplnkov č.2

Hlavným riešiteľom ZaD č.2 ÚPN-Z Zelená voda v Novom meste nad Váhom je autorizovaný architekt 1048 AA Ing. arch. Bohuslav Pernecký - Architektonický ateliér BP, Bratislavská 110, Piešťany..

Zmeny a doplnky sú vypracované ako samostatná príloha schválenej územnoplánovacej dokumentácie zóny. Metodicky sú spracované podľa zákona č. 50/1976 Zb.- Stavebného zákona v znení neskorších predpisov a ustanovení vyhl. č. 55/2001 Z. z. o ÚPP a ÚPD. Vychádzajú z požiadaviek obstarávateľa a zo štruktúry platného územného plánu zóny.

Zmeny a doplnky sa dotýkajú úpravy:

- Textovej časti v štruktúre kapitol platného územného plánu zóny
- Všeobecne záväzného nariadenia Mesta Nové Mesto nad Váhom č.1/2000-VZN O záväznej časti územného plánu zóny rekreačného areálu Zelená voda v Novom Meste nad Váhom
- grafickej časti v rozsahu hlavných výkresov:

Po formálnej stránke v grafickej časti sú zmeny zobrazené na samostatných priesvitkách na dotknutých výrezoch hlavných výkresov v zhodných mierkach. Zmeny a doplnky sú spracované digitálne a odovzdané v papierovej i v digitálnej podobe.

Podklady

Pri spracovaní Zmien a doplnkov č.2 vychádzal spracovateľ z nasledovných podkladov:

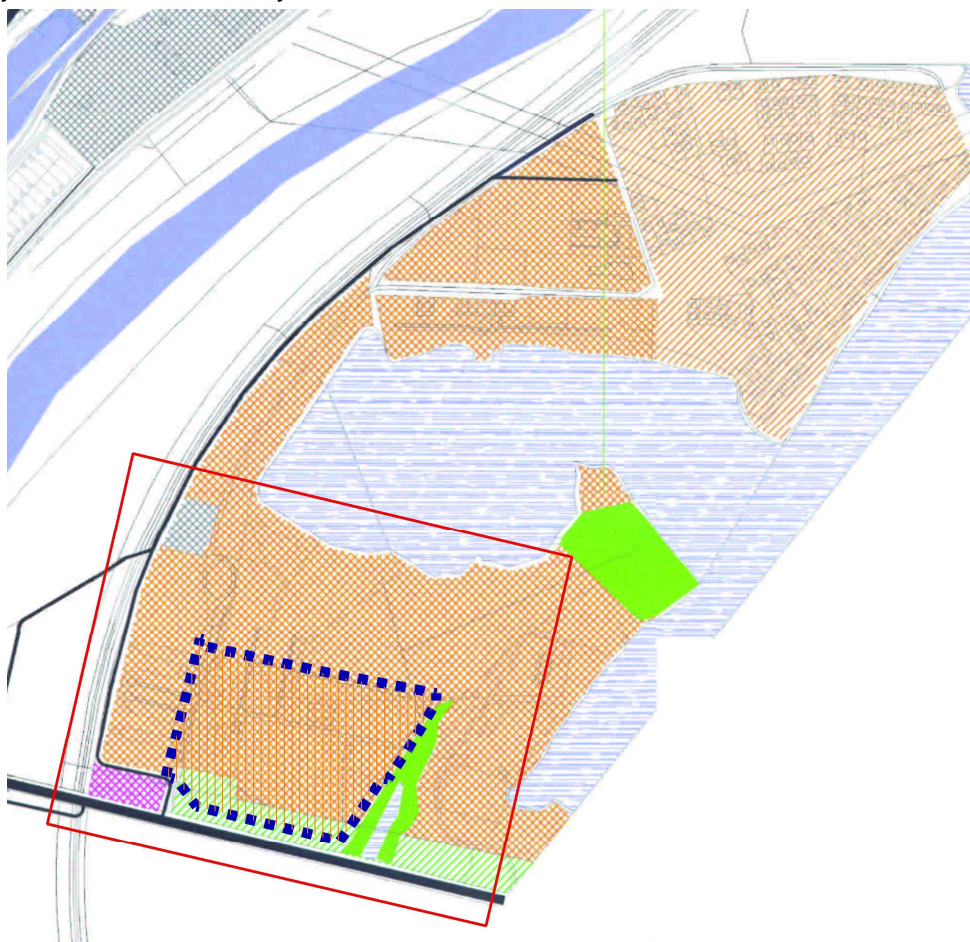
- Všeobecne záväzné nariadenie Mesta Nové Mesto nad Váhom č.1/98-VZN o regulatívoch územného rozvoja mesta Nové Mesto nad Váhom
- Všeobecne záväzné nariadenie Mesta Nové Mesto nad Váhom č.1/2000-VZN O záväznej časti územného plánu zóny rekreačného areálu Zelená voda v Novom Meste nad Váhom
- Územný plán zóny Zelená voda Nové Mesto nad Váhom, spracovateľ FA STU v Bratislave, vedúci riešiteľa Ing. arch. Ján Komrská, CSc., Ing. arch. Bohumil Kováč, CSc., r.2000 v rozsahu:
 - textová časť
 - grafická časť:
 - urbanistická štúdia
 - č.2 regulatívy využitia územia
 - č.3 doprava
 - č.4 technická infraštruktúra
- Urbanistická štúdia Zelená Voda, ktorej riešeným územím bola celá rekreačná oblasť, zasahujúca do k.ú. Nové Mesto nad Váhom, Beckov a Trenčianske Bohuslavice, hlavný riešiteľ Ing. arch. Bohuslav Pernecký - Architektonický ateliér BP, 2015

- Urbanisticko-architektonická štúdia Aqualand a kongresový hotel Zelená voda – Nové Mesto nad Váhom, autori: Ing. arch. Krامل, Ing. arch. Kupec, Ing. arch. Struhár, 11/2018
- v širších súvislostiach bolo ako podklad použité Územné rozhodnutie o umiestnení stavby: Čerpacia stanica pohonných hmôt pri ceste II/515, NMnV – Zelená Voda, právoplatné od 20.8.2018, ktoré pokračuje stavebnými povoleniami na stavebné úpravy cesty II/515 a prípojky vody a kanalizácie.

2. DÔVODY A CIELE

Cieľom riešenia je aktualizácia platného územnoplánovacieho dokumentu, ktorá zohľadňuje nové skutočnosti ovplyvňujúce priestorové usporiadanie a funkčné využívanie územia, resp. jeho časti, s cieľom trvalého súladu činností v riešenom území.

Podnet na Zmeny a doplnky č.2 ÚPN-Z vzišiel od iniciátora zmeny, firmy Bolt s.r.o Nové Mesto nad Váhom. Dôvodom je snaha mesta a budúcich investorov umiestniť v tejto lokalite aqualand s celoročnou prevádzkou a kongresový hotel, stavby, ktoré svojou náplňou na tomto širšom záujmovom území absentujú.



3. VYMEDZENIE ÚZEMIA RIEŠENÉHO ZMENAMI A DOPLNKAMI Č.2

Územie Zmien a doplnkov č.2 je v zmysle záverov z pracovného rokovania k návrhu Zmeny a doplnku č.2 Územného plánu Zóny Zelená Voda (ďalej len ZaD č.2 ÚPN-Z ZV), konaného dňa 20.3.2019 na Mestskom úrade Nové Mesto nad Váhom vymedzené hranicou riešenia Urbanisticko-architektonickej štúdie Aqualand a kongresový hotel Zelená voda – Nové Mesto nad Váhom.

Predmetné územie sa nachádza v južnej časti rekreačného areálu Zelená voda Z južnej strany je ohraničené prístupovou komunikáciou do Nového mesta nad Váhom (cesta II/515) a pripravovanou kruhovou križovatkou z ktorej bude prístupný celý rekreačný areál Zelená voda. Pri kruhovej križovatke je plánovaná ČS PHM. Zo západnej strany ohraničuje predmetné územie vnútroareálová komunikácia s príľahlým parkoviskom. Zo severnej strany sa zachová prístupová komunikácia, ktorá



umožní nástup do plážového kúpaliska a autokempingu. Z východnej strany sa nachádzajú susedné parcely so zelenou plochou, ktorú je potrebné zachovať. Celá lokalita má rovinný charakter, je voľná, čiastočne zarastená menej hodnotnou vysokou zeleňou. Pozemok je len mierne svahovitý s výškovým rozdielom cca 1,5 m klesajúci zo západu na východ.

Schéma riešeného územia

Podkladom pre schému širších súvislostí územia riešeného ZaD č.2 je Územný plán mesta Nové Mesto nad Váhom, schválený 23.06.1998 uznesením mestského zastupiteľstva č.366/98-MsZ, výkres 01-regulativity využitia územia. Modrá prerušovaná hranica vymedzuje samotné riešené územie, červený rámik zachytáva výrez zobrazovaný v grafickej časti Zmien a doplnkov č.2.

Parcely v riešenom území

č. parc.C	výmera m ²	druh pozemku	spôsob využitia	umiestnenie pozemku	vlastník
4872	3353	ostatné plochy	37	mimo zastavaného územia	neexistuje záznam o vlastníkoch
4873	21	zastavané plochy a nádvoria	17		neexistuje záznam o vlastníkoch
4880 časť	2690	zastavané plochy a nádvoria	22		Mesto Nové Mesto nad Váhom
4881	3750	zastavané plochy a nádvoria	17		Mesto Nové Mesto nad Váhom
4882	1310	zastavané plochy a nádvoria	22		Mesto Nové Mesto nad Váhom
4883	373	zastavané plochy a nádvoria	16		Mesto Nové Mesto nad Váhom
4884	18681	ostatné plochy	30		Mesto Nové Mesto nad Váhom
4885 časť	13855	ostatné plochy	30		Mesto Nové Mesto nad Váhom
4886	211	zastavané plochy a nádvoria	25		Mesto Nové Mesto nad Váhom
4887	142	zastavané plochy a nádvoria	17		Mesto Nové Mesto nad Váhom
4889	3413	ostatné plochy	30		Mesto Nové Mesto nad Váhom
4890/1	2495	ostatné plochy	30		Mesto Nové Mesto nad Váhom
4894	869	zastavané plochy a nádvoria	17		Mesto Nové Mesto nad Váhom
4895	213	zastavané plochy a nádvoria	17		Mesto Nové Mesto nad Váhom
4896	93	zastavané plochy a nádvoria	17		Mesto Nové Mesto nad Váhom
4898/2 časť	5038	ostatné plochy	30		Mesto Nové Mesto nad Váhom
Riešené územie (ha)	5,6507				

Spôsob využitia parciel:

16 - Pozemok, na ktorom je postavená nebytová budova označená súpisným číslom

17 - Pozemok, na ktorom je postavená budova bez označenia súpisným číslom

22 - Pozemok, na ktorom je postavená inžinierska stavba - cestná, miestna a účelová komunikácia, lesná cesta, poľná cesta, chodník, nekryté parkovisko a ich súčasti

25 - Pozemok, na ktorom je postavená ostatná inžinierska stavba a jej súčasti

30 - Pozemok, na ktorom je ihrisko, štadión, kúpalisko, športová dráha, autokemp, táborisko a iné

37 - Pozemok, na ktorom sú skaly, svahy, rokliny, výmole, vysoké medze s krovím alebo kamením a iné plochy, ktoré neposkytujú trvalý úžitok

4. PREDMET ZAD Č.2 ÚPN-Z ZELENÁ VODA V NOVOM MESTE NAD VÁHOM:

Zmeny a doplnky č.2 sa zaoberajú územím, v ktorom je uvažované s výstavbou aqualandu s celoročnou a letnou prevádzkou a kongresového hotela. Na tento zámer je vypracovaná urbanisticko-architektonická štúdia od autorov Krampľ, Kupec, Struhár, ktorá slúži ako východisko pri stanovení rozsahu územia a požiadaviek pre zmeny a doplnky územného plánu zóny.

1.1 URBANISTICKO-ARCHITEKTONICKÁ ŠTÚDIA AQUALAND A KONGRESOVÝ HOTEL ZELENÁ VODA – NOVÉ MESTO NAD VÁHOM

Urbanisticko–architektonická štúdia má preukázať možnosť umiestnenia pripravovaného Aqualandu a Kongresového hotela na vyčlenenom území so zreteľom na dopravné napojenie a statickú dopravu, možnosť bezkolízneho napojenia objektov na inžinierske siete, tak aby nebola narušená ekologická stabilita areálu s možnosťou ďalšieho rozvoja tejto rekreačnej lokality. Autori urbanisticko-architektonickej štúdie deklarujú vo svojom materiáli nasledovné zásady:

Urbanistická koncepcia predmetnej štúdie uvažuje s umiestnením Aqualandu s kongresovým hotelom v južnej časti územia Zelenej vody, bližšie ku vstupnej časti hlavne preto, aby dôležitá statická doprava (centrálne parkovisko) eliminovali dopravnú zaťaženosť územia. V ostatnom území sa zachováva pôvodná funkčná štruktúra (prírodné kúpalisko, amfiteáter, kemping a príslušné vybavenie). Hlavný objekt celoročnej prevádzky bude svojím vstupom nadväzovať na centrálny verejný priestor pre peších návštevníkov celého areálu záujmového územia. Vstup do aqualandu je zo severnej strany. Vnútroblokový priestor bude slúžiť návštevníkom letnej prevádzky aqualandu s vonkajšími bazénmi, za tým účelom je navrhovaný samostatný vstupný objekt (s letnými šatňami, priestorom na úschovu bicyklov, bufetovými prevádzkami) situovaný zo západnej strany vedľa centrálného parkoviska. Z centrálnej spevnenej plochy, ktorá nadväzuje na parkovisko, bude riešený aj vstup do kongresového hotela. Návštevníkom bude okrem ubytovania poskytovať aj rozmanité služby nachádzajúce sa v aqualandu, taktiež bude poskytovať gastronomické služby pre návštevníkov celej rekreačnej zóny. Zo spomínanej centrálnej spevnenej plochy (námestia) bude cez samostatnú recepciu riešený aj vstup do prírodnej časti rekreačnej zóny.

Predpokladané kapacity:

- kapacity Aqualandu:
 - okamžitá návštevnosť 500 osôb
 - predpokladaná priemerná denná návštevnosť celoročnej prevádzky 1350 osôb
 - predpokladaná priemerná denná návštevnosť letnej časti 2800 osôb
- kapacity kongresového hotela
 - ubytovanie 160 lôžok
 - kongresové sály 525 osôb
- počet zamestnancov cca 56
- počet parkovacích miest
 - jestvujúce parkovisko vo funkčnom celku F – 214 stojísk
 - parkovisko vo funkčnom celku Aa - 96 stojísk
 - parkovanie v suteréne hotela – 22 stojísk

1.2 PREDMET ZMIEN A DOPLNKOV Č.2 V ŠIRŠÍCH SÚVISLOSTIACH

Vzhľadom ku konkretizácii zámerov vo funkčnom celku Aa (viď predchádzajúcu kapitolu) by bolo vhodné aktualizovať aj širšie súvislosti tohto územia (najmä bloky Ac, Ea, Eb) urbanistickou, resp. urbanisticko-architektonickou štúdiou.



5. ČASOVÝ HORIZONT V RIEŠENÍ

Riešenie Zmien a doplnkov č.2 ÚPN-Z Zelená voda v Novom Meste nad Váhom spadá celé do časového horizontu návrhu.

6. VZŤAH K INÝM STRATEGICKÝM DOKUMENTOM

Pre dotknuté územie a jeho širšie súvislosti bola doposiaľ spracovaná a schválená nasledovná územnoplánovacia dokumentácia:

- Schválený ÚPN mesta Nové Mesto nad Váhom, schválený 23.06.1998 uznesením mestského zastupiteľstva č. 366/98 – MsZ, Všeobecne záväzné nariadenie mesta č. 1/98 - zo dňa 23.06.1998, vyhlásené uznesením č.367/98 – MsZ. V tomto dokumente je areál Zelenej vody evidovaný ako bilančná lokalita 56 Lokalita Zelená voda – verejná športovo-rekreačná zóna mesta.
- Schválený územný plán zóny Nové mesto nad Váhom – Zelená voda, obstaral: Mestský úrad Nové Mesto nad Váhom, spracoval: Fakulta architektúry STU – PC ARCH, Bratislava pod č. HZ/93/15 v roku 2000. Tento územný plán bol schválený v Mestskom zastupiteľstve Nového Mesta nad Váhom dňa 19.12.2000 uznesením č.206/2000 – MsZ. Mestské zastupiteľstvo mesta Nové Mesto nad Váhom /ďalej len MsZ/ v zmysle § 6 zákona SNR č. 369/1990 Zb. o obecnom zriadení v znení jeho neskorších zmien a doplnkov a zákona č. 50/1976 Zb. o územnom plánovaní a stavebnom poriadku v znení jeho neskorších zmien a doplnkov vydalo Všeobecne záväzné nariadenie mesta Nové Mesto nad Váhom č. 1/2000-VZN O záväznej časti územného plánu zóny Zelená voda v Novom Meste nad Váhom v decembri 2000
- Zmeny a doplnky Územného plánu zóny č.1.2 spracované v roku 2006 boli schválené mestským zastupiteľstvom mesta Nové Mesto nad Váhom uznesením č.388/2006 MsZ dňa 13.6.2006.

NOVÉ MESTO NAD VÁHOM

ZELENÁ VODA - ÚZEMNÝ PLÁN ZÓNY

PRIESKUM * URBANISTICKÁ ŠTÚDIA * TECHNICKÁ INFRAŠTRUKTÚRA * REGULATÍVY ÚZEMIA

Územný plán zóny bol schválený v Mestskom zastupiteľstve Nového Mesta nad Váhom dňa 19.12.2000 uznesením č.206/2000 – MsZ.

Všeobecné záväzné nariadenie mesta Nové Mesto nad Váhom č. 1/2000-VZN O záväznej časti územného plánu zóny Zelená voda v Novom Meste nad Váhom, december 2000.



LEGENDA PŮVODNEJ UŠ (zmenšená na 40%)

MOTEL	1
AUTOPARKING	2
CHATY	3
OBCHODY, BUFEŤ	4
TECHNICKO-OBCHODNÉ CENTRUM	5
VÝHLADKA	6
AREÁL VOĽNÉHO ČASU	7
VSTUPNÝ AREÁL NA PLÁŽE	8
ČOV	9
PRIRODNÝ PARK	10
OSTROV VÍRŔOV	11
VEREJNÉ PLÁŽE	12
PLÁŽE CHATÁROV	13
HOTELY, UBYTOVNE, PENZIONY	14
ŠPORTNÁ VÝBAVENOSŤ	15
HROMADNÝ AUTOPARKING	16
LODENICA	17
MOTOREST	18
VOĽNÝ ZOROU	19
PREHRÁDZKA	20

URBANISTICKÁ ŠTÚDIA	
OSTAROVATEĽ :	MESTO NOVÉ MESTO NAD VÁHOM
SPRACOVNÍK :	FAKULTA ARCHITECTÚRY STU, PC ARCH 040/93/07 APRÍL 1997
AUTORI :	ING.ARCH. B.KOVÁČ, ING.ARCH. J.KOMÁRKA
TECHN. INF. :	HYDRO, ING. Š.HROMÁDA

MIERKA 2 1:2000

Urbanisticko-architektonická štúdia

AQUALAND

A KONGRESOVÝ HOTEL

ZELENÁ VODA - NOVÉ MESTO NAD VÁHOM

Autori: Krampl, Kupec, Struhár, 11/2018

LEGENDA:

1.1 - AQUALAND - celoročná prevádzka

1.2 - letná prevádzka

1.3 - KONGRESOVÝ HOTEL

NÁVRH RIEŠENIA

PRÍEMET DO URBANISTICKEJ ŠTÚDIE

10 50 100 150

ZMENY A DOPLNKY Č.2 ÚPN-Z ZELENÁ VODA V NOVOM MESTE nad VÁHOM

Objednávateľ: MESTO NOVÉ MESTO NAD VÁHOM;

Hlavný spracovateľ: Ing.arch. Bohuslav PERNECKÝ, autorizovaný architekt 1048AA - ARCHITEKTONICKÝ ATELIER BP, Bratislavská 110, 92101 Piešťany, 033 7628810, aabp@aabp.sk

M 1:2000



II. PRIEMET ZMIEN A DOPLNKOV Č.2 DO ÚZEMNÉHO PLÁNU ZÓNY - TEXTOVÁ ČASŤ

Priemet zmien a doplnkov č.2 do textovej časti územného plánu zóny kopíruje štruktúru pôvodného Územného plánu zóny Zelená voda Nové Mesto nad Váhom, jednotlivé kapitoly sa zhodujú.

Zmeny a doplnky č.2 nie sú v rozpore so „Zadávacím dokumentom pre dopracovanie podrobného regulačného územného plánu rekreačnej zóny Zelená voda v Novom Meste nad Váhom do výsledného návrhu schválený v Mestskom zastupiteľstve MsÚ dňa 8.12.1998 a doplnky a zmeny zadávacieho dokumentu schválené v MsZ dňa 5.9.2000.“

A. ÚVOD

1 ZÁKLADNÉ ÚDAJE O ZADANÍ PODKLADOCH A CIEĽOCH

1.1 ZADANIE

Táto kapitola sa v rozsahu Zmien a doplnkov č.2 doplní nasledovne:

Zmeny a doplnky č.2 Územného plánu zóny (ďalej ZaD č.2 ÚPN-Z) boli obstarané príslušným orgánom územného plánovania, t.j. mestom Nové Mesto nad Váhom v súlade s rozvojovými potrebami riešeného územia rekreačného areálu Zelená voda. Podnet na vypracovanie ZaD č.2 ÚPN-Z vzišiel od firmy Bolt s.r.o Nové Mesto nad Váhom.

Ostatné ustanovenia tejto kapitoly zostávajú Zmenami a doplnkami č.2 nezmenené.

1.2 VÝCHODISKOVÉ PODKLADY

Táto kapitola sa v rozsahu Zmien a doplnkov č.2 doplní nasledovne:

Východiskom pre riešenie Zmien a doplnkov č.2 boli:

- Všeobecne záväzné nariadenie Mesta Nové Mesto nad Váhom č.1/98-VZN o regulatívoch územného rozvoja mesta Nové Mesto nad Váhom
- Všeobecne záväzné nariadenie Mesta Nové Mesto nad Váhom č.1/2000-VZN O záväznej časti územného plánu zóny rekreačného areálu Zelená voda v Novom Meste nad Váhom
- Územný plán zóny Zelená voda Nové Mesto nad Váhom, spracovateľ FA STU v Bratislave, vedúci riešiteľa Ing. arch. Ján Komrška, CSc., Ing. arch. Bohumil Kováč, CSc., r.2000
- Urbanisticko-architektonická štúdia Aqualand a kongresový hotel Zelená voda – Nové Mesto nad Váhom, autori: Krampl, Kupec, Struhár, 11/2018požiadavky na riešenie definované iniciátorom zmien a doplnkov
- požiadavky na riešenie definované iniciátorom Zmien a doplnkov č.2
- požiadavky na riešenie definované obstarávateľom Zmien a doplnkov č.2
- V procese prípravných prác boli oslovené dotknuté orgány a organizácie, a občania, aby formulovali svoje predbežné stanoviská k pripravovaným ZaD č.2 ÚPN-Z. Predbežné stanoviská boli obstarávateľom spracované a vyhodnotené. Vyhodnotenie zámerov a vyjadrení obstarávateľom je jedným zo záväzných podkladov pri vypracovaní návrhu ZaD č.2 ÚPN-Z .
- prieskumy spracovateľa v teréne

Ostatné ustanovenia tejto kapitoly zostávajú Zmenami a doplnkami č.2 nezmenené.

1.3 CIELE RIEŠENIA

Ustanovenia tejto kapitoly zostávajú nezmenené

2 VYMEDZENIE ÚZEMIA

2.1 VYMEDZENIE ÚZEMIA BEZPROSTREDNE SÚVISIACEHO S RIEŠENÝM ÚZEMÍM

Ustanovenia tejto kapitoly zostávajú nezmenené

2.2 HRANICA RIEŠENÉHO ÚZEMIA

Ustanovenia tejto kapitoly zostávajú nezmenené

Dopĺňa sa kapitola 2.3

2.3 ÚZEMIE RIEŠENÉ ZMENAMI A DOPLNKAMI Č.2

Predmetné územie sa nachádza v južnej časti rekreačného areálu Zelená voda. Z južnej strany je ohraničené prístupovou komunikáciou do Nového mesta nad Váhom (cesta II/515) a pripravovanou kruhovou križovatkou z ktorej bude prístupný celý rekreačný areál Zelená voda. Pri kruhovej križovatke je plánovaná ČS PHM. Zo západnej strany ohraničuje predmetné územie vnútroareálová komunikácia s prifahlým parkoviskom. Zo severnej strany sa zachová prístupová komunikácia, ktorá umožní nástup do plážového kúpaliska a autokempingu. Z východnej strany sa nachádzajú susedné parcely so zelenou plochou, ktorú je potrebné zachovať.

Riešené územie sa nachádza na parcelách č. 4872, 4873, 4880 (časť), 4881, 4882, 4883, 4884, 4885 (časť), 4886, 4887, 4889, 4890/1, 4894, 4895, 4896, 4898/2 (časť).

3 ZHODNOTENIE SÚČASNÉHO STAVU

Ustanovenia tejto kapitoly zostávajú Zmenami a doplnkami č.2 nezmenené.

3.1 FUNKČNÉ VYUŽITIE ÚZEMIA

Ustanovenia tejto kapitoly zostávajú Zmenami a doplnkami č.2 nezmenené.

3.2 KVALITA ŽIVOTNÉHO PROSTREDIA

Ustanovenia tejto kapitoly zostávajú Zmenami a doplnkami č.2 nezmenené.

3.2.1 Zeleň

Ustanovenia tejto kapitoly zostávajú Zmenami a doplnkami č.2 nezmenené.

3.2.2 Kvalita vody v jazere Zelená voda

Ustanovenia tejto kapitoly zostávajú Zmenami a doplnkami č.2 nezmenené.

3.2.3 Návrh opatrení potrebných realizovať ihneď

Ustanovenia tejto kapitoly zostávajú Zmenami a doplnkami č.2 nezmenené.

3.3 ZÁVER ZHODNOTENIA FUNKČNÉHO VYUŽITIA AREÁLU VO VZŤAHU KU KVALITE ŽIVOTNÉHO PROSTREDIA

Ustanovenia tejto kapitoly zostávajú Zmenami a doplnkami č.2 nezmenené.

B. NÁVRH CELKOVÉHO RIEŠENIA

4 VÄZBY NA ŠIRŠIE ZÁUJMOVÉ ÚZEMIE

Ustanovenia tejto kapitoly zostávajú zmenami a doplnkami č.2 nezmenené.



5 CIELE ZÁKLADNEJ URBANISTICKEJ KONCEPCIE AREÁLU ZELENEJ VODY

Ustanovenia tejto kapitoly zostávajú Zmenami a doplnkami č.2 nezmenené.

6 FUNKČNO – PRIESTOROVÉ USPORIADANIE ÚZEMIA

Úvodný odstavec tejto kapitoly zostáva bezo zmeny.

odstavec a) Vstupná zóna:

Odstavec a) sa upravuje nasledovne: úvod odstavca zostáva bezo zmeny od začiatku až po koniec vety „ ... v prípade potreby sa môžu vzájomne zastupovať.“. Zvyšný text odstavca a) sa vypúšťa a nahrádza sa nasledovným znením:

Západný vstup je napojený na cestu II/515.

Vstupná zóna nadväzuje na seba: občiansku vybavenosť, hotelový komplex, športoviská, rekreačné ubytovanie.

Ťažisko vstupnej zóny tvorí ústredný priestor intenzívneho pešieho pohybu. Riešenie tohto priestoru - dlažby, zeleň, picie fontánky, kiosky, lavičky atď., musí spĺňať náročné architektonické kritériá vyjadrujúce identitu Zelené vody.

odstavec b) Zóna jazera:

Odstavec b) zostáva Zmenami a doplnkami č.2 nezmenený.

odstavec c) Areál hotelov a penziónov

Odstavec c) zostáva Zmenami a doplnkami č.2 nezmenený.

odstavec d) Zóna individuálnych chát

Odstavec c) zostáva Zmenami a doplnkami č.2 nezmenený.

odstavec e) Zóna prírodnej zelene

Odstavec e) zostáva Zmenami a doplnkami č.2 nezmenený.

7 ZÁSADY VYUŽITIA ÚZEMIA

7.1 ZÁKLADNÉ ÚDAJE O ÚNOSNOSTI VYUŽITIA ÚZEMIA

Ustanovenia tejto kapitoly zostávajú Zmenami a doplnkami č.2 nezmenené.

7.2 ZAŤAŽENIE PLÁŽOVÝCH KÚPALÍSK NÁVŠTEVNÍKMI

Ustanovenia tejto kapitoly zostávajú Zmenami a doplnkami č.2 nezmenené.

7.2.1 Plážové kúpaliská (Ea, Eb, Ia)

Ustanovenia tejto kapitoly zostávajú Zmenami a doplnkami č.2 nezmenené.

7.2.2 Plážové kúpaliská (Nb, Nc) v zóne individuálnej chatovej rekreácie

Ustanovenia tejto kapitoly zostávajú Zmenami a doplnkami č.2 nezmenené.

7.3 NÁVRH ČLENENIA FUNKČNÝCH CELKOV

Zmenami a doplnkami č.2 sa upravuje štruktúra funkčných celkov a podcelkov pôvodného územného plánu zóny tak, že:

- funkčný podcelok Ab sa zjednocuje s funkčným podcelkom Aa
- funkčný podcelok Ea sa rozdeľuje, jeho južná časť o výmere cca 0,63 ha sa pričleňuje k funkčnému podcelku Aa. Spojením podcelkov Aa, Ab a časti Ea vzniká jeden podcelok Aa (toto je zrejmé aj z priloženej schémy „Pozemky a funkčné celky“ a z ostatnej grafickej dokumentácie)
- susediace funkčné celky Fd, Ac, O a zostávajúci celok Ea o výmere cca 2,8546 ha zostávajú v pôvodnej funkčnej štruktúre

Na základe tejto zmeny sa pôvodná kapitola 7.3.1 Južná časť areálu upravuje nasledovne:

7.3.1 Južná časť areálu

- Nástupná zóna (F)

Odrážka „Nástupná zóna (F)“ zostáva bezo zmeny

- Komerčné rekreačné zariadenia a plochy (A,C,E)

Odstavec Aa a odstavce Ab sa vypúšťa a nahrádza sa týmto odstavcom:

Aa:

- Rekreačno športový a ubytovací komplex s možnosťou umiestnenia Aqualandu s celoročnou prevádzkou (bazénová hala s atrakciami prúdový kanál, rôzne typy chrličov, hydromasáž, perličková masáž, vodný vír a atrakcie pre deti, tobogany), letnou prevádzkou (vonkajšie bazény) a kongresového hotela.

ostatné odstavce zostávajú bezo zmeny

7.3.2 Jazero s plážami a ich zázemím

Prvá odrážka tejto podkapitoly „Prírodné kúpalisko (Ea, Eb) s kapacitou 3.300 návštevníkov (s väzbami na plochy Ab, Aa, Ac)“ sa vypúšťa a nahrádza sa týmto znením:

- Prírodné kúpalisko (Ea, Eb) s kapacitou 3.300 návštevníkov (s väzbami na plochy Aa, Ac)

ostatné ustanovenia zostávajú nezmenené

7.3.3 Areál hotelov a penziónov (komerčná a vyhradená rekreácia) pozostávajúca z lokalít Ka, Kb, Kc, La,b, M

Ustanovenia tejto kapitoly zostávajú Zmenami a doplnkami č.2 nezmenené.

7.3.4 Chatová osada (Na)

Ustanovenia tejto kapitoly zostávajú Zmenami a doplnkami č.2 nezmenené.

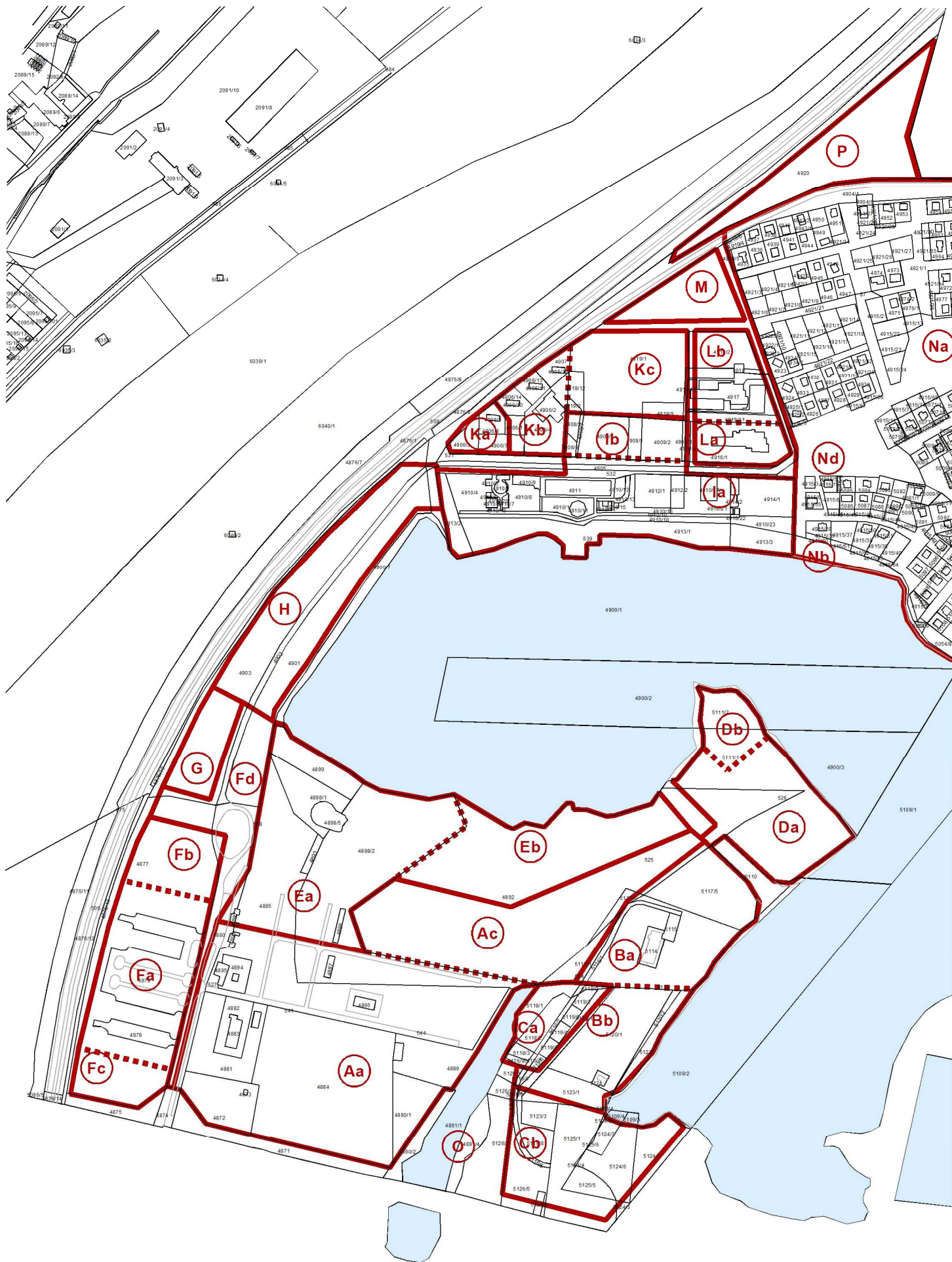
7.3.5 Kľudová zóna a zóna prírodnej zelene

Ustanovenia tejto kapitoly zostávajú Zmenami a doplnkami č.2 nezmenené.

7.3.6 Technická vybavenosť územia

Vypúšťa sa posledná veta podkapitoly „Napojenie funkčných celkov...“ a nahrádza sa touto vetou:

Napojenie funkčných celkov Aa, Ac, Ba, Bb, Ca, Cb, Db, Eb musí byť v podrobnejšom riešení zabezpečené, s možnosťou napojenia na hlavné rády v území.



  HRANICE FUNKČNÝCH CELKOV A PODCELKOV

Ustanovenia tejto kapitoly zostávajú Zmenami a doplnkami č.2 nezmenené.

VZŤAH PARCIEL K PLOCHÁM FUNKČNÝCH CELKOV

Tabuľka so zoznamom parciel sa upravuje takto:

- *zoznam parciel pre plochu Aa sa vypúšťa a nahrádza sa nasledovne:*

Plocha Aa 4872, 4873, 4880 (časť), 4881, 4882, 4883, 4884, 4885 (časť), 4886, 4887, 4889, 4890/1, 4894, 4895, 4896, 4898/2 (časť)

- *zoznam parciel pre plochu Ab sa vypúšťa*

- *zoznam parciel pre plochu Ea sa vypúšťa a nahrádza sa nasledovne:*

Plocha Ea 4885 (časť), 4888, 4893, 4897, 4898/1, 4898/2 (časť), 4898/5, 4899

Vplyvom navrhovaného dopravného pripojenia kruhovým objazdom sa upravuje aj zoznam parciel zahnutých do plochy Fd. Po tejto úprave sa mení aj riadok:

Plocha Fd 4871 (časť), 4872 (časť), 4874, 4875/1 (časť), 4875/2 (časť), 4877 (časť), 4880 (časť), 4881 (časť), 4901 (časť), 4895 (časť)

Ostatné ustanovenia tejto kapitoly zostávajú nezmenené



V tabuľke č.1 sú vykonané nasledovné úpravy:

- vypúšťa sa riadok Ab
- v riadku Aa sa menia údaje o výmere plochy, počtoch osôb a počtoch automobilov. Údaje o počte osôb a počte automobilov vznikajú ako súčet údajov z pôvodného funkčného celku Aa, funkčného celku Ab a časti funkčného celku Ea, ktorá bola priradená do funkčného celku Aa a neprekračujú hodnoty udávané v pôvodnom územnom pláne zóny
- v riadku Ea sa mení údaj: Výmera plochy (m2) a údaj počet pobytových miest návštevníkov, z ktorého sa časť kapacity presúva do funkčného celku Aa.

Celkové údaje týmto zostávajú nezmenené, takisto ostatné údaje v tabuľke zostávajú bezo zmeny. Na základe predchádzajúceho sa Tabuľka č.1 vypúšťa a nahrádza sa nasledovnou tabuľkou:

Tabuľka č.1

Funkčný celok a podcelok	Ukazovatele pre plochy funkčných celkov					Poznámka	
	Navrhovaná funkcia	Výmera plochy m2	Max. počet ubyt. osôb / počet pobytových miest návštevníkov	Min. % podiel vysokej a nízkej zelene na nezastav. plochách	Počet automobilov		
A	a	Rekreačne-športový a ubytovací komplex	56 334	180/1000*	30/40	96 na ploche Aa	
	c	Rekr. ubytovanie, šport. vybavenosť,	23 440	180/Eb	50/30	30	
B	a	Rekr. ubytovanie, šport. vybavenosť, (vyhradená rekreácia)	15 925	60/20	40/40	15	
	b	Rekreač. ubyt., šport. vybavenosť (vyhrad. rekreácia)	10 995	35/15	60/30	15	Rezerva: interakčný koridor š.20m
C	a	Rekreač. ubytovanie	5 245	20/0	60/30	10	
	b	Šport. vybavenosť	15 200	40/30	50/30	40	
D	a	Kľudová zóna	13 495	0	100/0	-	
	b	Športovo rekreačná vybavenosť	3 800	20/20	60/20	5	Pohot. parking
E	a	Plážový komplex a šport. rekreač. vybavenosť	28 546	Prír. kúp. 0/2200 Bazény 400*	30/40	Na ploche Fa	*) podmienka návštevnosti výstavba bazéna
	b	Plážový komplex a šport. rekreač. vybavenosť	17 100	0/1100	30/40	-	
F	a	Záchytné parkovisko	15 820	0	20/0	415	15 bus
	b	Polyfunkčná administratíva	5 720	0/40 prac.		15	
	c	Obchody - služby	4 220	0	30/20	30	
	d	Nástupná zóna	15 500	0	30/20	45	
G		Technická vybavenosť	4 485	0	10/20	10	
H		Šport. rekreač. zeleň	17 335	0	60/20	100	
I	a	Plážový komplex	25 600	0/2300	30/50	35 Fa, H	
	b	Športová vybavenosť, ihriská	7 460		20/60	-	možnosť krytých ihrísk
K	a	Camping	2 361	100/0	20/70	20	
	b	Rekreač. ubytovanie, šport. vybavenosť	5 278	40/0	40/30	15	
	c	Rekreač. ubytovanie, šport. vybavenosť	9 710	50/30	30/40	45	
L	a	Rekreač. ubytovanie, Šport. vybavenosť	4 865	50/30	20/30	30	
	b	Rekreač. ubytovanie, Šport. vybavenosť	6 353	50/50	30/30	25	
M		Rekreač. ubytovanie, šport. vybavenosť	4 820	80/0	30/40	20	
N	a	Individ. chaty so šport. plochami	151 930	650/0	50/30	220	Spolu cca 237 chat
	b	Pláž	1 840	0/400	40/30	-	
	c	Pláž	3 450	0/250	40/30	-	
	d	Obč. vybavenosť	2 375	0	20/50	10	
O		Prírodná zóna	12 260	0	90/10	-	
P		TTP	29 000		30/70	20	parking rybárov
				1555/7205 (bez Nb,c) spolu 8760	37/32 (priemer)	1250	*) s podmienkou výstavby bazéna bez 1555/6205

V tabuľke č.2 sú vykonané nasledovné úpravy:

- riadok so stavebnou plochou 1 (funkčná plocha Aa) sa vypúšťa
- riadok so stavebnou plochou 2 (funkčná plocha Ab) sa vypúšťa
- na miesto vypustených riadkov sa vkladajú nové tri riadky so stavebnými plochami 1.1, 1.2 a 1.3

Ostatné údaje v tabuľke zostávajú bezo zmeny. Na základe predchádzajúcich zmien sa Tabuľka č.2 vypúšťa a nahrádza sa nasledovnou tabuľkou:

Tabuľka č.2

Stavebná plocha	Funkčná plocha	Funkčná náplň objektu	Max. zast. plocha objektu (m ²)	Max. podlažnosť	Kapacita	Špeciálne požiadavky	
1.1	A a	Aqualand s celoročnou prevádzkou	6 000	6	max. okamžitá návštevnosť 500 návštevníkov priemerne 1350-1500/deň		
1.2	a	s letnou prevádzkou				priemerne 2800 návštevníkov/deň	
1.3	a	Kongresový hotel				2000	6
3	c	Rekreač. ubytovanie (motel, penzión, chatky, stravovacie zariadenie	2 400	2	140 lôžok; 100 stoličiek		
4	c	Rekreačné ubytovanie, vstupný objekt na pláž, hygienické zariadenie	1 200	2	40 lôžok		
5	B b	Podniková rekreácia, ubytovanie, stravovanie	800	2	35 lôžok		
6.1	C a	Rekreačné ubytovanie (chata)	150	1,5	10 lôžok		
6.2	a	Rekreačné ubytovanie (chata)	150	1,5	10 lôžok		
7	b	Rekreačné ubytovanie (motel, penzión)	500	2	15 lôžok		
8	b	Lodenica, motel, záchr. služba	640	2	25 lôžok; 30 stoličiek		
9	D b	Stravovacie zariadenie, ubytovanie	250	1,5	20 lôžok; 20 stoličiek	drevená šikmá strecha	
10	E a	Vstupný areál, rýchle stravovanie, bufety, šatne, sprchy	2 500	1	-		
11	a	Plážové objekty (stravovanie, hygienické zariadenia)	1 300	1	-		
12	a	Plážová vybavenosť (stravovanie, hygienické zariadenia, šatne, prvá pomoc a pod.)	1 550	1	-		
13	F c	Obchody, služby s možnosťou väzby na verejnú dopravu	900	2	35 zamestnancov		
14	b	Administratíva, hospodársky objekt	1 500	2	40 zamestnancov		
15	G	Rezerva ČOV, regulačná stanica plynu	800	1	10 zamestnancov		
16,17	I a	Rozšírenie objektu kúpaliska (hygienické zariadenia, stravovanie)	600	1	50 stoličiek	plochá strecha	
18	K a	Vstupný areál campingu, hygienické zariadenia	300	1		plochá strecha	
19	b	Podniková rekreácia	400	2	20 lôžok	plochá strecha	
20	c	Hotel	1600	3	50 lôžok; 80 stoličiek	plochá strecha, terasový typ	
21	M	Rekreačné ubytovanie	700	1,5	80 lôžok		
22	N d	Obchodná vybavenosť, služby, spoločenské priestory chatárov	500	1,5	-		
23	I b	Prekryté športové zariadenia	700	1	-		



8 REGULAČNÉ PRVKY

8.1 OCHRANNÉ PÁSMA

I keď ochranné pásma nie sú iba v území riešenom ZaDč.2, upravuje sa táto kapitola nasledovne: na úvod kapitoly sa vkladá nasledovný text:

Chránené územia ani ich ochranné pásma sa v riešenom území nenachádzajú.

Celé záujmové územie je podľa §9 zákona NR SR č. 543/2002 Z. z., o ochrane prírody a krajiny v znení zákona č.454/2007 Z. z., v prvom stupni ochrany. Pre tento stupeň sa vyžaduje súhlas orgánu ochrany prírody na

a) vykonávanie činnosti meniacej stav mokrade alebo koryto vodného toku, najmä na ich úpravu, zasypávanie, odvodňovanie, ťažbu trstia, rašeliny, bahna a riečneho materiálu, okrem vykonávania týchto činností v koryte vodného toku jeho správcom v súlade s osobitným predpisom,

b) rozšírenie nepôvodného druhu rastliny alebo živočícha za hranicami zastavaného územia obce s výnimkou druhov ustanovených všeobecne záväzným právnym predpisom, ktorý vydá ministerstvo po dohode s ministerstvom pôdohospodárstva, druhov uvedených v schválenom lesnom hospodárskom pláne alebo druhov pestovaných v poľnohospodárskych kultúrach,

c) umiestnenie výsadby drevín a ich druhové zloženie za hranicami zastavaného územia obce mimo ovocného sadu, vinice, chmeľnice a záhrady,

d) leteckú aplikáciu chemických látok a hnojív,

e) vypúšťanie vodnej nádrže alebo rybníka,

f) likvidáciu geologického diela alebo geologického objektu,

g) zasahovanie do biotopu európskeho významu alebo biotopu národného významu, ktorým sa môže biotop poškodiť alebo zničiť,

h) vyradenie ostatnej vodnej plochy a jej pridelenie do užívania na účely podnikania v osobitnom režime.

Za týmto úvodom nasleduje pôvodný text tejto kapitoly „V riešenom území sú vymedzené všeobecne platné ...“ až po odrážku „Ochranné pásma hrádze Váhu...“. Táto odrážka sa vypúšťa a nahrádza sa textom:

- Ochranné pásma Váhu - lokality rekreačného areálu Zelená voda sa nachádzajú v blízkosti vodohospodársky významného vodného toku Váh, ktorý je v správe SVP š.p. OZ Povodie Váhu. Rozvojové aktivity vyplývajúce zo Zmien a doplnkov č.2 musia byť v súlade so zákonom č.666/2004 Z. z o ochrane pred povodňami. V zmysle vykonávacej normy STN 75 2102 „Úpravy riek a potokov“ a § 49 Zákona o vodách č.364/2004 Z. z, musí byť zachované ochranné pásma vodohospodársky významného vodného toku Váh v šírke 10,0 m od vzdušnej päty hrádze. Do územia pobrežného pozemku nie je možné umiestňovať technickú infraštruktúru, žiadne pevné stavby, súvislú vzrastlú zeleň, ani ho inak poľnohospodársky obhospodarovať. Ďalej je nutné zachovať prístup (bez trvalého oplotenia) pre mechanizáciu správcu vodného toku z dôvodu zabezpečovania činností vyplývajúcich pre neho z vodného zákona. Akúkoľvek investorskú činnosť, ako i výsadbu porastov v dotyku s tokmi, požaduje SVP š.p. OZ Povodie Váhu odsúhlasí s ich organizáciou.

Na koniec kapitoly sa vkladá nasledovný text:

- Ochranné pásma letísk - celé územie rekreačného areálu Zelená voda sa nachádza v ochranných pásmach Letiska Piešťany a Letiska Trenčín, stanovených rozhodnutím Štátnej leteckej inšpekcie zn. 1-434/91/ILPZ zo dňa 25.09.1991:
 - výškové obmedzenie stavieb, zariadení, stavebných mechanizmov, porastov a pod. je stanovené ochranným pásmom vzletového a približovacieho priestoru letiska Piešťany s výškovým obmedzením 317 m n.m. B.p.v.
 - výškové obmedzenie stavieb, zariadení, stavebných mechanizmov, porastov a pod. je stanovené ochranným pásmom vzletového a približovacieho priestoru letiska Trenčín s výškovým obmedzením 373 – 393 m.n.m. B.p.v.

V zmysle §28 ods. 3 a §30 zákona č. 143/1998 Z. z. o civilnom letectve (letecký zákon) a o zmene a doplnení niektorých zákonov v znení neskorších predpisov je Letecký úrad SR dotknutým orgánom štátnej správy v povoločovacom procese stavieb a zariadení nestavebnej povahy v ochranných pásmach letísk a leteckých pozemných zariadení ako aj pri ďalších stavbách, ktoré by mohli ohroziť bezpečnosť leteckej prevádzky, na základe čoho je potrebné požiadať Letecký úrad SR o súhlas pri stavbách a zariadeniach:

- ktoré by svojou výškou, prevádzkou alebo použitím stavebných mechanizmov mohli narušiť vyššie popísané ochranné pásma letiska Piešťany,
 - vysoké 100 m a viac nad terénom (§ 30 ods. 1, písmeno a),
 - stavby a zariadenia vysoké 30 m a viac umiestnené na prírodných alebo umelých vyvýšeninách, ktoré vyčnievajú 100 m a viac nad okolitú krajinu (§ 30 ods. 1, písmeno b),
 - zariadenia, ktoré môžu rušiť funkciu leteckých palubných prístrojov a leteckých pozemných zariadení, najmä zariadenia priemyselných podnikov, vedenia VVN 110 kV a viac, energetické zariadenia a vysielacie stanice (§ 30 ods. 1, písmeno c),
 - zariadenia, ktoré môžu ohroziť let lietadla, najmä zariadenia na generovanie alebo zosilňovanie elektromagnetického žiarenia, klamlivé svetlá a silné svetelné zdroje (§ 30 ods. 1, písmeno d).
- Ochrana pamiatok - napriek skutočnosti, že v riešenom území nie sú situované **žiadne národné kultúrne pamiatky ani pamiatkové územie** (plánovaná zmena funkčného využitia nezasahuje do priestoru Pamiatkovej zóny Nové Mesto nad Váhom) je možné, že pri zemných prácach spojených so stavebnou činnosťou môže dôjsť k archeologickým situáciám, resp. archeologickým nálezom. Na túto skutočnosť bude potrebné prihliadať v jednotlivých stavebných etapách realizácie a uplatňovania územného plánu v praxi, kedy podmienkou pre vydanie stavebného povolenia bude v oprávnených prípadoch požiadavka na zabezpečenie archeologického výskumu.

8.2 REGULÁCIA VYUŽITIA ÚZEMIA

Táto kapitola sa zmenami a doplnkami č.2 nemení

9 ZMENY VO FUNKČNOM VYUŽITÍ ÚZEMIA

Z textu piatej odrážky v tejto kapitole sa v zátvorke nahrádza písmeno A písmenami Ac, text teda znie :

- výstavba rekreačných zariadení a súvisiacich služieb (Ac, Bb, Ca, D, Kb, Kc),

za túto odrážku sa umiestni nová odrážka s textom:

- výstavba aqualandu s celoročnou a letnou prevádzkou, kongresového hotela (Aa)

Ostatné ustanovenia tejto kapitoly zostávajú nezmenené

10 MIESTNY ÚZEMNÝ SYSTÉM EKOLOGICKEJ STABILITY (MÚSES)

Ustanovenia tejto kapitoly zostávajú Zmenami a doplnkami č.2 nezmenené.

11 DOPRAVNÉ RIEŠENIE

V celom texte sa znenie „štátna cesta II/515“ nahrádza znením „cesta II/515“

11.1 ŠIRŠIE DOPRAVNÉ VZŤAHY

Na koniec posledného odstavca sa vkladá veta:

Vo funkčnom celku Aa bude v nadväznosti na uvedenú cyklistickú štruktúru umiestnený cyklopoint pred vstupom do letnej časti aqualandu.

Ostatné ustanovenia tejto kapitoly zostávajú Zmenami a doplnkami č.2 nezmenené.



11.2 DOPRAVNO - URBANISTICKÉ RIEŠENIE V AREÁLI

Odseku Statická doprava v tejto kapitole sa dopĺňa nasledovným textom :

Vo funkčnom celku Aa vzhľadom na návštevnosť Aqualandu a kongresového hotela sa počíta s vytvorením cca 96 stojísk a s parkovaním v suteréne hotela pre cca 22 osobných áut. Ďalšie nároky na parkoviská bude uspokojovať súčasné zádržné parkovisko vo funkčnej zóne F aj s možnosťou parkovania pre autobusy.

Ostatné ustanovenia tejto kapitoly zostávajú Zmenami a doplnkami č.2 nezmenené.

12 TECHNICKÁ INFRAŠTRUKTÚRA

12.1 VODNÉ PLOCHY

Ustanovenia tejto kapitoly zostávajú Zmenami a doplnkami č.2 nezmenené.

12.2 ZÁSOBOVANIE PITNOU VODOU

Táto kapitola sa v zmysle Zmien a doplnkov č.2 dopĺňa tak, že na koniec kapitoly sa vkladá text:

12.2.1 Funkčný celok Aa

Funkčný celok Aa bude napojený na jestvujúce rozvody vody v areáli zóny samostatnými prípojkami s meraním. Na zásobovanie vodou bude využitý jestvujúci geotermálny vrt GZV-1, ktorý sa nachádza v riešenom areáli na parc. 4884. Využitie geotermálnej vody z vrtu bude slúžiť hlavne na prípravu TÚV a v prípade, ak sa preukáže nezávadná kvalita vody bude sa môcť počítať s naplnením niektorých bazénov.

12.2.1.1 Bilancie spotreby pitnej vody - aqualand

Predpokladané bilancie potreby vody sú nasledovné:

$$Q_p = 94\,440 + 48\,000 (\text{doplňovanie bazénov}) = 142\,440 \text{ l.deň}^{-1} = 142,44 \text{ m}^3.\text{deň}^{-1}$$

$$Q_m = 142,44 \times K_d (1,5) = 213,66 \text{ m}^3.\text{deň}^{-1}$$

$$Q_h = Q_m \cdot 1,80 / 43\,200 = 8,91 \text{ l.s}^{-1}$$

$$Q_{\text{roč}} = (365 \times 142,44) + (2 \times 1609) = 55\,209 \text{ m}^3.\text{rok}^{-1}$$

12.2.1.2 Bilancie spotreby pitnej vody - kongresový hotel

$$Q_p = 89\,095 \text{ l.deň}^{-1} = 89,095 \text{ m}^3.\text{deň}^{-1}$$

$$Q_m = 19,92 \times K_d (2,0) = 178,190 \text{ m}^3.\text{deň}^{-1} = 7\,425 \text{ l.hod}^{-1}$$

$$Q_h = Q_m \cdot 2,1 / 86\,400 = 4,33 \text{ l.s}^{-1}$$

Predpokladaná prevádzka zariadenia pri kapacitnom využití cca. 60%.....125 dní.rok⁻¹

$$Q_{\text{roč}} = 125 \times 89,095 \times 0,60 = 6\,682 \text{ m}^3.\text{rok}^{-1}$$

Ostatné ustanovenia tejto kapitoly zostávajú Zmenami a doplnkami č.2 nezmenené.

12.3 ODKANALIZOVANIE

Táto kapitola sa v zmysle Zmien a doplnkov č.2 dopĺňa nasledovne: do úvodu kapitoly sa vkladá odsek:

Odvádzanie a čistenie odpadových vôd z rozvojových lokalít musí zohľadňovať požiadavky na čistenie vôd v zmysle Zákona o vodách č.364/2004 Z. z a NV SR č.296/2005, ktorým sa stanovujú kvalitatívne ciele povrchových vôd a limitné hodnoty ukazovateľov znečistenia odpadových a osobitných vôd, vrátane podmienok pre vypúšťanie vôd z povrchového odtoku.

Táto kapitola sa v zmysle Zmien a doplnkov č.2 dopĺňa tak, že na koniec kapitoly sa vkladá text: Ďalšie znenie kapitoly zostáva nezmenené.

12.3.1 Funkčný celok Aa

12.3.1.1 Splaškové vody

Splašková kanalizácia bude riešená do jestvujúcej čističky odpadových vôd DN 300 mm PVC cez kanalizačné prípojky DN 200 , resp. DN 150.

Na základe hygienických predpisov je potrebné dopĺňovanie vody do bazénov:

- vonkajšie bazény 60 l.os.deň⁻¹
- vnútorné bazény 30 l.os.deň⁻¹

odtokové vody budú použité na pranie filtrov a budú odvedené do splaškovej kanalizácie. Voda z bazénov (1 609 m³.rok⁻¹) bude vypúšťaná 1 x ročne, a to do jazera, alternatívne cez vyrovnávaciu a prevzdušňovaciu nádrž do iného recipientu (upresní sa v projekte pre stavebné povolenie na základe výškových pomerov a vyjadrení kompetentných inštitúcií).

- Bilancie aqualand

$$Q_p = 94\,440 + 48\,000(\text{pranie filtrov}) = 142\,440 \text{ l.deň}^{-1} = 142,44 \text{ m}^3.\text{deň}^{-1}$$

$$Q_m = 142,44 \times k_d(1,5) = 213,66 \text{ m}^3.\text{deň}^{-1}$$

$$Q_h = Q_m \cdot 1,80 / 43\,200 = 8,91 \text{ l.s}^{-1}$$

$$Q_{\text{roč}} = 365 \times 142,44 = 51\,991 \text{ m}^3.\text{rok}^{-1}$$

- Bilancie kongresový hotel

$$Q_p = 89\,095 \text{ l.deň}^{-1} = 89,095 \text{ m}^3.\text{deň}^{-1}$$

$$Q_m = 19,92 \times k_d(2,0) = 178,190 \text{ m}^3.\text{deň}^{-1} = 7\,425 \text{ l.hod}^{-1}$$

$$Q_h = Q_m \cdot 2,1 / 86\,400 = 4,33 \text{ l.s}^{-1}$$

$$Q_{\text{roč}} = 125 \times 89,095 \times 0,60 = 6\,682 \text{ m}^3.\text{rok}^{-1}$$

12.3.1.2 Dažďové vody

Vody z povrchového odtoku (zo strechy) budú odvedené dažďovými zvodmi. Časť vôd bude zaústená priamo do recipientu Váh, časť pôjde do vsaku.

Dažďové vody z navrhovaných parkovacích plôch – odvedenie do odlučovača ropných látok a následne do recipientu Váh cez navrhovaný výustný objekt.

Bilancie dažďových vôd:

Ročný úhrn zrážok (RUZ) v danej lokalite je 870 mm. rok⁻¹.

- aqualand:

$$Q_{1\text{roč}} = 2\,723,1 \text{ m}^3.\text{rok}^{-1}$$

- kongresový hotel

$$Q_{\text{CELK.ROČ}} = 1\,881,68 \text{ m}^3.\text{rok}^{-1}$$

12.4 ZÁSBOVANIE ELEKTRICKOU ENERGIU

Táto kapitola sa v zmysle Zmien a doplnkov č.2 dopĺňa tak, že na koniec kapitoly sa vkladá podkapitola:

12.4.1 Funkčný celok Aa

Bude riešený z navrhovanej kioskovej trafostanice 2 x 630 kVA pri vstupnej časti areálu vedľa súčasných parkovacích plôch v severozápadnej časti areálu blízko 22 kV vzdušného vedenia medzi riekou Váh a areálom Zelená voda..

- Predpokladaná ročná spotreba elektrickej energie – aqualand leto (6 mesiacov), denný odber: = 1080 MWh
- Predpokladaná ročná spotreba elektrickej energie – aqualand zima (6 mesiacov), denný odber: = 1350 MWh



- Predpokladaná ročná spotreba elektrickej energie – kongresový hotel, denný odber: = 1690 MWh
 - Predpokladaná ročná spotreba elektrickej energie – vonkajšie osvetlenie, denný odber = 24 MWh
-
- Celkom predpokladaná ročná spotreba elektrickej energie = 4144 MWh/rok

Ostatné ustanovenia tejto kapitoly zostávajú Zmenami a doplnkami č.2 nezmenené.

12.5 TELEKOMUNIKÁCIE

Ustanovenia tejto kapitoly zostávajú Zmenami a doplnkami č.2 nezmenené.

12.6 ZÁSOBOVANIE PLYNOM

Táto kapitola sa v zmysle Zmien a doplnkov č.2 dopĺňa tak, že na koniec kapitoly sa vkladá text:

12.6.1 Funkčný celok Aa

12.6.1.1 Zásobovanie plynom

- Celková maximálna hodinová spotreba plynu je 500 m³/hod

Toto potrebné množstvo plynu je možné v uvažovanej lokalite pri štandardnej prevádzke zabezpečiť zo zdrojového VTL plynovodu DN300 PN25 „PL IN N.M Strojstav-N.M. Elektráreň 1“. Plyn v tomto plynovode je odorizovaný, nie je potrebné pri budovaní regulačnej stanice uvažovať s jeho odorizáciou.



12.6.1.2 Zásobovanie teplom

Pre potreby výroby tepla pre objekty aqualandu je uvažované so zriadením nového zdroja tepla s využitím kogeneračnej jednotky, tepelného čerpadla a plynového kotla. Uvažované je osadenie jedného kotla s výkonom 800 kW s modulovaným horákom pre potreby pokrytia špičiek odberu v prípade nedostatočného výkonu kogeneračnej jednotky a tepelného čerpadla.

Využitie alternatívnych zdrojov tepla a odpadového tepla z objektu, ako doplnkového zdroja s maximalizáciou jeho využitia je uvažované v rozsahu:

- osadenie slnečných kolektorov na streche objektu s napojením na zdroj tepla
- využitie tepla odpadových vôd pre dohrev čerpaného média pre tepelné čerpadlo

Počíta sa s využitím geotermálneho vrtu jeho exploataciou cez tepelné čerpadlá. Vzhľadom na pomerne nízku teplotu vody – 21 stupňov a malú výdatnosť – 20 l/s je možné uvažovať s využitím

vrtnu na prípravu teplej úžitkovej vody. Na pokrytie potrebnej energie pre ohrev vody v bazénoch a vykurovanie bude potrebné realizovať kogeneračnú jednotku napojenú na plynovod, pričom táto vyrobí aj elektrickú energiu na umelé osvetlenie interiérov a exteriérov Aqualandu a kongresového hotela. Využitie geotermálnej vody z vrtnu bude slúžiť hlavne na prípravu TÚV a v prípade, ak sa preukáže nezávadná kvalita vody bude sa môcť počítať s naplnením niektorých bazénov.

Ostatné ustanovenia tejto kapitoly zostávajú Zmenami a doplnkami č.2 nezmenené.

12.7 VEREJNÉ OSVETLENIE

Ustanovenia tejto kapitoly zostávajú Zmenami a doplnkami č.2 nezmenené.

12.8 TRASY SIETÍ TI

Ustanovenia tejto kapitoly zostávajú Zmenami a doplnkami č.2 nezmenené.

Tabuľka č. 3 - Výpočet potreby vody, prírastkov inštalovaných výkonov a plynu

Tabuľka č.3 sa upravuje takto:

- riadok Ab sa vypúšťa
- riadok Aa sa vypúšťa a nahrádza sa nasledovnými tromi riadkami:

Lokalita	Objekt	Názov objektu	Počet osôb	Q _{spec} l/os/deň	Potreba vody Spolu l/deň	Psv* m ³ /h	
A	a	1.1	Aqualand – celoročná prevádzka	Ø 1350/deň	65	213 660	500
		1,2	letná prevádzka	Ø 2800/deň			
		1.3	Kongresový hotel	160 lôžok	500	178 190	
				16 zamestnancov	120(50)		
				525 v kongres. sálach	15		

Následne v poslednom sumárnom riadku sa menia údaje pre celé územie areálu Zelená voda nasledovne:

	SPOLU			-	1 209 290	4311
--	-------	--	--	---	-----------	------

Ostatné ustanovenia tejto kapitoly zostávajú nezmenené

13 VYHODNOTENIE POĽNOHOSPODÁRSKEHO PÔDNEHO FONDU

Ustanovenia tejto kapitoly zostávajú Zmenami a doplnkami č.2 nezmenené.

14 DOPAD NAVRHOVANÉHO RIEŠENIA NA ŽIVOTNÉ PROSTREDIE

Ustanovenia tejto kapitoly zostávajú Zmenami a doplnkami č.2 nezmenené.

15 VECNÁ A ČASOVÁ KOORDINÁCIA

Ustanovenia tejto kapitoly zostávajú Zmenami a doplnkami č.2 nezmenené.

C. ÚZEMIE INDIVIDUÁLNEJ CHATOVEJ REKREÁCIE



16 ZÓNA INDIVIDUÁLNEJ CHATOVEJ REKREÁCIE

Ustanovenia tejto kapitoly vrátane tabuliek č.4 a č.5 zostávajú Zmenami a doplnkami č.2 nezmenené.

D. ZÁVERY

17 VEREJNOPROSPEŠNÉ STAVBY

Ustanovenia tejto kapitoly zostávajú Zmenami a doplnkami č.2 nezmenené.

18 DOLOŽKA CO

Pôvodný text tejto kapitoly sa vypúšťa a nahrádza sa týmto textom:

18.1 ZABEZPEČENIE ZÁUJMOV CIVILNEJ OCHRANY NA ÚZEMÍ ZÓNY ZELENÁ VODA

Pri zabezpečovaní civilnej ochrany obyvateľstva je potrebné zohľadniť nasledovné východiská:

- Vyhláška Ministerstva vnútra Slovenskej republiky č. 388/2006 Z. z. o podrobnostiach na zabezpečenie technických a prevádzkových podmienok informačného systému civilnej ochrany v znení vyhlášky Ministerstva vnútra Slovenskej republiky č. 442/2007 Z. z.
- Vyhláška Ministerstva vnútra Slovenskej republiky č. 533/2006 Z. z. o podrobnostiach o ochrane obyvateľstva pred účinkami nebezpečných látok v znení vyhlášky Ministerstva vnútra Slovenskej republiky č. 445/2007 Z. z.
- Vyhláška MV SR č. 532/2006 Z.z. o podrobnostiach na zabezpečenie stavebno-technických požiadaviek a technických podmienok zariadení CO
- Vyhláška MV SR č. 328/2012 Z.z. ktorou sa ustanovujú podrobnosti o evakuácii

18.1.1 Vymedzenie územia

Dotknutým územím je celé územie rekreačnej oblasti, ako ju rieši územný plán zóny

18.1.2 Zdroje možného ohrozenia územia

- Ohrozenie mimoriadnymi javmi poveternostného a klimatického charakteru (vietor, teplotné extrémny, horúčavy, mrazy, búrky a privalové dažde, inverzia, hmly, snehové kalamity, námrazy a poľadovice
- Oblasti možného ohrozenia svahovými deformáciami a seizmickou činnosťou
 - svahové deformácie - zosuvy pôdy, pokles pôdy, vrátane udalostí spôsobených ľudskou činnosťou
 - seizmická činnosť - Nové Mesto nad Váhom je v pásme šiesteho stupňa medzinárodnej stupnice MSK-64, čo znamená silné zemetrasenie, pozorované aj mimo budov. Oblasť je v súčasnosti nečinná.
- Oblasti možného ohrozenia povodňami, oblasti možného ohrozenia v prípade porušenia vodnej stavby
 - povodne - Nové Mesto nad Váhom má vypracovaný Povodňový plán záchranných prác.
 - vodné stavby nachádzajúce sa na území iného okresu ohrozujúce územie okresu Nové Mesto nad Váhom - mesto Nové Mesto je ohrozené vodnou stavbou Liptovská Mara ktorá je dislokovaná v okrese Liptovský Mikuláš. Z hľadiska technicko-bezpečnostného dohľadu je zaradená do I. kategórie vodných stavieb.
- Oblasti možného ohrozenia požiarmi a výbuchmi
 - lesné požiare - vzhľadom k štruktúre drevín, kde prevládajú listnaté, je predpoklad šírenia požiaru po zemi, ktorý je z hľadiska likvidácie ľahšie zvládnuteľný.
 - požiare a výbuchy vo výrobných podnikoch vyplývajúce z povahy ich činnosti - na území ani v blízkosti sa nenachádza výrobný podnik, kde sa vo významnej miere manipuluje s horľavinami a výbušnými látkami. Potenciálnu hrozbu požiaru a výbuchu predstavujú čerpace stanice pohonných látok.

- Oblasti možného ohrozenia všetkými druhmi dopravy
 - cestná doprava (nebezpečné a rizikové úseky cestných komunikácií) - diaľnica D-1 môže byť potenciálne miesto vzniku havárie
 - letecká doprava - v meste Nové Mesto nad Váhom sú zdrojmi ohrozenia leteckými haváriami koridory civilnej leteckej dopravy smer juhovýchod - severozápad a letisko Piešťany. Ohrozenie leteckou dopravou má krátkodobý až strednodobý charakter.
- Oblasti možného ohrozenia únikom nebezpečnej látky vyplývajúce z charakteristiky nebezpečných látok
 - jadrové zariadenie sa nachádza od mesta viac ako je polomer ohrozenia 21 km (JZ Jaslovské Bohunice), pre Nové Mesto n/V nevykazuje žiadnu potenciálnu hrozbu.
 - stacionárne zdroje nebezpečných látok - územie mesta môže byť ohrozené únikom nebezpečných látok zo stacionárnych zdrojov ohrozenia a to podnikmi, ktoré pri svojej činnosti skladujú alebo manipulujú s nebezpečnými látkami. Sú to podniky NEXT TRADE REAL s.r.o. a Technické služby NMnV (zimný štadión) - tieto pri svojej činnosti používajú amoniak (NH₃). Únikom amoniaku môže dôjsť k ohrozeniu obyvateľstva a návštevníkov mesta Nové Mesto nad Váhom
 - preprava nebezpečných látok - najexponovanejšou cestnou trasou je diaľnica D-1 Bratislava – Žilina
- Oblasti možného ohrozenia vznikom chorôb a epidémií
 - ochorenia ľudí (riziko vzniku chorôb, epidémií a pandémieí) - priestory zvýšeného epidemického ohrozenia nie sú na území okresu evidované.
- Oblasti možného ohrozenia inými druhmi mimoriadnych udalostí
 - Oblasti ohrozené rizikami technogénneho charakteru (elektrárne – výpadky elektriny, poruchy telekomunikačných služieb, poštových služieb a pod.)
 - Oblasti ohrozené rizikami sociogénneho charakteru (oblasti ohrozené teroristickými útokmi chemického alebo biologického charakteru). Počas letného obdobia sa v Rekreačnom stredisku Zelená voda zdržuje väčší počet ľudí a tak by sa toto stredisko mohlo stať terčom teroristického útoku.
 - Oblasti ohrozené rizikami environmentálneho charakteru (znečisťovanie povrchových a podzemných vôd, ovzdušia a pod.) - v Novom Meste nad Váhom sa nenachádzajú subjekty produkujúce splodiny spôsobujúce významné znečistenie ovzdušia (spaľovne, chemický priemysel).
- Oblasti ohrozené možnou kumuláciou rôznych druhov mimoriadnych udalostí - Vznik mimoriadnej udalosti z jedného zdroja môže následne vyvolať reťazovú reakciu a vznik mimoriadnej udalosti v ďalších zdrojoch ohrozenia. Oblasti, v ktorých je predpoklad kumulovania rôznych druhov ohrozenia na území Nového Mesta nad Váhom:
 - Kumulácia mimoriadnych udalostí - zemetrasenie, únik nebezpečnej látky (amoniak), porušenie budov, výpadok energetických sietí, vznik epidémií
 - Kumulácia mimoriadnych udalostí - povodne (záplavy), zosuvy pôdy, porušenie budov, výpadok energetických sietí, znečistenie podzemných a povrchových vôd, vznik epidémií
 - Kumulácia mimoriadnych udalostí - porušenie vodnej stavby (Liptovská Mara), porušenie budov, výpadok energetických sietí, znečistenie podzemných a povrchových vôd, vznik epidémií

18.1.3 Monitorovanie územia

Podľa Vyhlášky č. MV SR č. 533/2006 Z. z. o podrobnostiach o ochrane obyvateľstva pred účinkami nebezpečných látok patrí monitorovanie územia medzi protiradiačné, protichemické a protibiologické opatrenia a je to opatrenie nevyhnutné na zistenie a hodnotenie situácie pred vznikom mimoriadnej udalosti spojenej s únikom nebezpečnej látky, v období jej trvania a po odstránení jej následkov.

Mesto Nové Mesto nad Váhom má vypracovanú dokumentáciu civilnej ochrany – plán ochrany obyvateľstva. Plán kontrolnej činnosti je súčasťou „Zamerania činnosti“ pre Nové Mesto nad Váhom



na konkrétny kalendárny rok, ktorý je vypracovaný na základe podkladov úloh a odporúčaní Okresného úradu Nové Mesto nad Váhom, tento plán je vypracovávaný priebežne na začiatku každého kalendárneho roku.

18.1.4 Varovacie a vyznamievacie zariadenia

Včasné varovanie obyvateľstva a vyznamenenie osôb o vzniknutej mimoriadnej udalosti, alebo možnosti jej vzniku sa vykonáva prostredníctvom varovných signálov. Varovné signály zabezpečuje v rámci informačného systému civilnej ochrany – hlásna služba, úlohy ktorej sú vymedzené v ustanovení § 3 ods.14 zákona NR SR č. 42/1994 Z. z. o civilnej ochrane obyvateľstva v znení neskorších predpisov. Úlohy hlásnej služby pri vzniku mimoriadnej udalosti na území mesta, preberá vedúci krízového štábu.

18.1.5 Individuálna ochrana obyvateľstva

Individuálna ochrana osôb sú protichemické, proti biologické a protiradiačné opatrenia na zníženie alebo vylúčenie následkov pôsobenia nebezpečnej látky na ľudský organizmus, ktoré svojimi vlastnosťami alebo v kombinácii môžu ohroziť život alebo zdravie.

Spôsoby zabezpečenia individuálnej ochrany osôb:

- improvizované prostriedky - ochrana nekrytých častí povrchu tela.
- špeciálne prostriedky - prostriedky na ochranu dýchacích ciest, ktoré sa používajú bez vyzvania ihneď po varovaní obyvateľstva po vzniku mimoriadnej udalosti spojenej s únikom nebezpečnej látky.

Právnu úpravu individuálnej ochrany obyvateľstva rieši zákon NR SR č. 42/94 Z. z. o civilnej ochrane obyvateľstva v znení neskorších predpisov, ktorý v paragrafovom znení vymedzuje úlohy systému civilnej ochrany a práva fyzických osôb na zabezpečenie prostriedkami individuálnej ochrany.

18.1.6 Kolektívna ochrana

18.1.6.1 Evakuácia obyvateľstva

Evakuácia mesta Nové Mesto nad Váhom je vypracovaná v dokumente Plán evakuácie Nové Mesto nad Váhom a je súčasťou plánu ochrany obyvateľstva. Na území riešenej zóny nie je potrebné vytvárať zvláštne technické zariadenia pre realizáciu evakuačných opatrení.

18.1.6.2 Ukrytie

Okrem registrovaných úkrytov CO v meste Nové Mesto nad Váhom je potrebné rozmiestniť v nových hoteloch v suterénnych priestoroch (s ohľadom na hladinu spodnej vody) suterénne – pivničné priestory, ktoré v dobe mimoriadnej udalosti budú prispôbivé – spohotovené a budú slúžiť obyvateľstvu ako jednoduché úkryty budované svojpomocne (ÚBS). Spohotovosť týchto úkrytov zabezpečí obyvateľstvo vlastného objektu. Obyvateľstvo pobývajúce v chatách sa bude ukrývať vo vlastných suterénnych – pivničných priestoroch, ktoré v čase ohrozenia prispôbia na úkryty ÚBS. Občania, ktorí nemajú pivničné priestory sa ukryjú u susedov, blízkej rodiny atď.

Stavebnotechnické požiadavky a podmienky na zariadenia civilnej ochrany ustanovuje vyhláška MV SR č. 532/2006 Z.z. o podrobnostiach na zabezpečenie stavebno-technických požiadaviek a technických podmienok zariadení CO a je potrebné ich rešpektovať na príslušnom stupni územnej prípravy a investičnej činnosti. Stavebnotechnické požiadavky na zariadenia civilnej ochrany vo vzťahu k zriadeniu ochranných stavieb sa uplatňujú prednostne.

E. DOPORUČENIA

Ustanovenia tejto kapitoly zostávajú zmenami a doplnkami č.2 nezmenené.

III. ZÁVÄZNÁ ČASŤ - PRIEMET ZÁVÄZNÝCH REGULATÍVOV ZAD Č.2 DO VZN Č.1/2000

Zmeny a doplnky č.2 majú nasledovný vplyv na Všeobecne záväzné nariadenie Mesta Nové Mesto nad Váhom č.1/2000-VZN O záväznej časti územného plánu zóny rekreačného areálu Zelená voda v Novom Meste nad Váhom.

§1

Účel a rozsah platnosti nariadenia

Ustanovenia tohto paragrafu sú zmenami a doplnkami č.2 nezmenené

§2

Cieľ nariadenia

Ustanovenia tohto paragrafu sú zmenami a doplnkami č.2 nezmenené

§3

Vymedzenie pojmov - charakteristika hlavných regulačných prvkov

Ustanovenia tohto paragrafu sú zmenami a doplnkami č.2 nezmenené

§4

Členenie územia

Ustanovenia tohto paragrafu sú zmenami a doplnkami č.2 nezmenené

§5

Regulatívy a limity využitia územia

- znenie „štátna cesta II/515“ sa nahrádza znením „cesta II/515“
- §5 ods.1 sa dopĺňa o bod f/ nasledovne:

f/ vo funkčnom celku Aa platia výškové regulatívy:

- Aqualand do 6 nadzemných podlaží
- kongresový hotel do 6 nadzemných podlaží
- v celom území funkčného celku Aa platí koeficient zastavanosti do 0,3.

Znenie odstavca 3 sa vypúšťa a nahrádza sa týmto znením

3. V území je potrebné dodržiavať ochranné pásmo hrádze Váhu, t. j. 10 m od jej päty.

Ďalej v tomto paragrafe pribúdajú odstavce 5-8 nasledovne:

5. V celom území rekreačného areálu Zelená voda platí prvý stupeň ochrany podľa §9 zákona NR SR č. 543/2002 Z. z., o ochrane prírody a krajiny v znení zákona č.454/2007 Z. z.
6. Celé územie rekreačného areálu Zelená voda sa nachádza v ochranných pásmach Letiska Piešťany a Letiska Trenčín, stanovených rozhodnutím Štátnej leteckej inšpekcie zn. 1-434/91/ILPZ zo dňa 25.09.1991
7. Je možné, že pri zemných prácach spojených so stavebnou činnosťou môže dôjsť k archeologickým situáciám, resp. archeologickým nálezom. Na túto skutočnosť bude potrebné prihliadať v jednotlivých stavebných etapách realizácie a uplatňovania územného plánu v praxi, kedy podmienkou pre vydanie stavebného povolenia bude v oprávnených prípadoch požiadavka na zabezpečenie archeologického výskumu.
8. V území je potrebné dodržiavať všeobecné platné ochranné pásma siete TI.

Ostatné ustanovenia tohto paragrafu zostávajú bezo zmeny

§6

Zásady riešenia dopravy

Znenie „štátna cesta II/515“ sa nahrádza znením „cesta II/515“

Ostatné ustanovenia tohto paragrafu zostávajú bezo zmeny

§7

Zásady riešenia technickej infraštruktúry

Druhá veta 1. odstavca sa vypúšťa a nahrádza sa týmto znením:

Funkčný celok Aa bude napojený na jestvujúce rozvody vody v areáli zóny samostatnými prípojkami s meraním, na zásobovanie vodou bude využitý aj jestvujúci geotermálny vrt GZV-1, ktorý sa nachádza v riešenom areáli na parc. 4884.

Znenie 3. odstavca sa upravuje nasledovne:

3. Zásobovanie elektrickou energiou bude realizované zásadne káblovými rozvodmi z trafostanice umiestnenej v areáli zóny Zelená voda. Ostatné ustanovenia tohto paragrafu zostávajú bezo zmeny

Na koniec 4. odstavca sa dopĺňa nasledovnú veta:

Potrebné množstvo plynu bude zabezpečené zo zdrojového VTL plynovodu DN300 PN25 „PL IN N.M Strojstav-N.M. Elektráreň 1“.

Ostatné ustanovenia tohto paragrafu zostávajú bezo zmeny

§8

Zásady rozvoja územia individuálnej chatovej rekreácie

Ustanovenia tohto paragrafu sú zmenami a doplnkami č.2 nezmenené

§9

Zásady pre stavebné konania

Odsek 1 sa vypúšťa a nahrádza sa týmto znením:

1. rozhodnutie o umiestnení stavby sa nevyžaduje v zmysle §39a Ods.3a) zákona č. 50/1976 Zb. - Stavebného zákona, v znení neskorších predpisov

Ostatné ustanovenia tohto paragrafu sú zmenami a doplnkami č.2 nezmenené

§10

Verejno-prospešné stavby

V tomto paragrafe sa upravuje znenie deviatej odseku odstavca a/ doprava nasledovne:

- peši priechod cez lokalitu Aa (parc. č. 4880, 4885, 4892, 4898/2, 5116/1, 5117/1)

Ostatné ustanovenia tohto paragrafu zostávajú bezo zmeny

§11

Uloženie územného plánu

Ustanovenia tohto paragrafu sú zmenami a doplnkami č.2 nezmenené

§12

Ustanovenia tohto paragrafu sú zmenami a doplnkami č.2 nezmenené

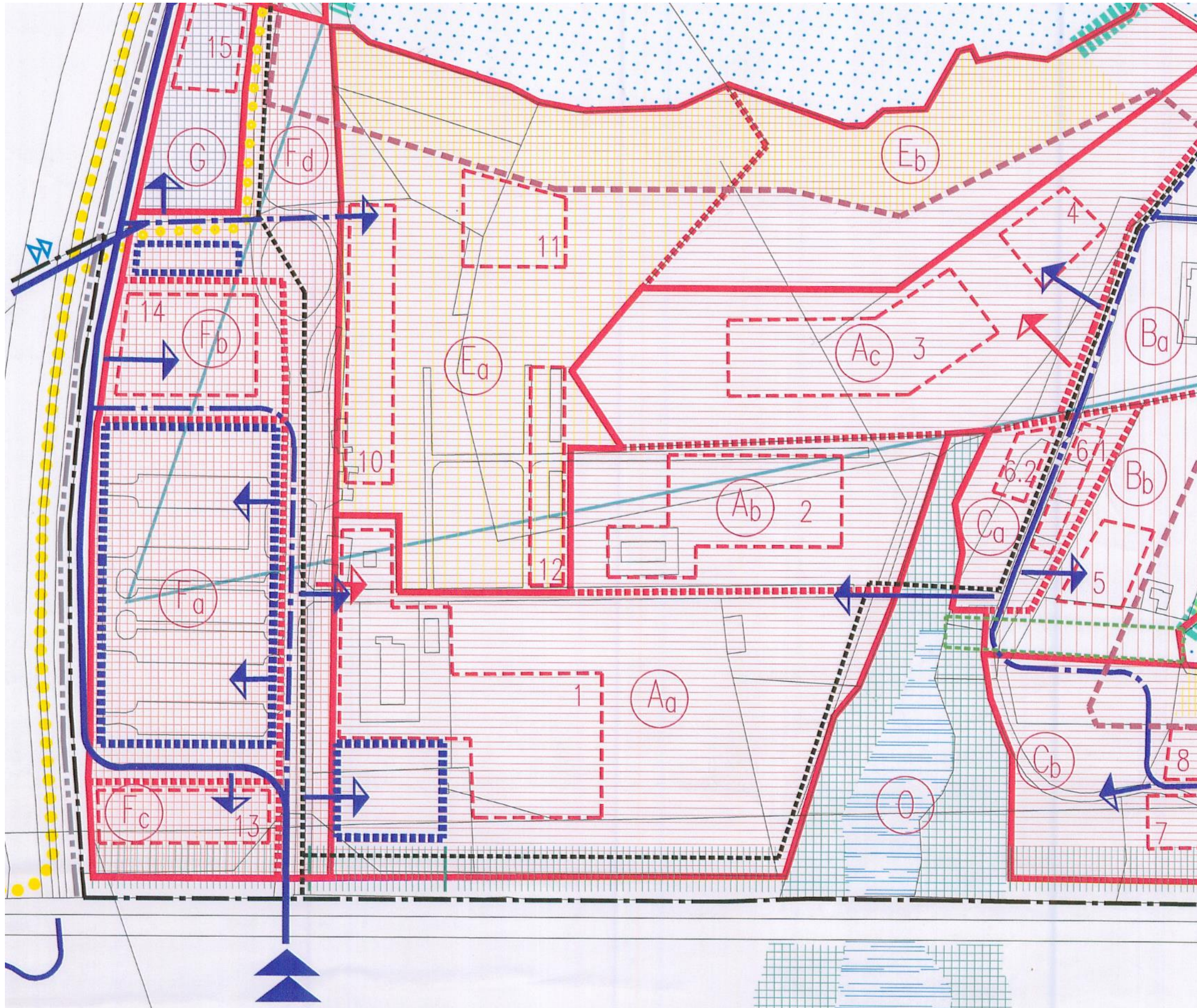
NOVÉ MESTO NAD VÁHOM

ZELená VODA - ÚZEMNÝ PLÁN ZÓNY

REGULATÍVY VYUŽITIA ÚZEMIA

Územný plán zóny bol schválený v Mestskom zastupiteľstve Nového Mesta nad Váhom dňa 19.12.2000 uznesením č.206/2000 – MsZ.

Všeobecné záväzné nariadenie mesta Nové Mesto nad Váhom č. 1/2000-VZN O záväznej časti územného plánu zóny Zelená voda v Novom Meste nad Váhom, december 2000.



LEGENDA PŮVODNÉHO ÚPN - Z (zmenšená na 40%)

VOJNA PLOCHA	[Symbol]
PRŮBĚH PŮVODNÉHO BĚŽNÉHO SÚSTAVY VÁHU	[Symbol]
PLOCHA DOPŮVODNÉHO STANOVITIA PŮBĚŽNOSTI	[Symbol]
VOJNA ZEMNÝ PŮV / PŮV VOJNÉHO ZEDAR - PŮBĚŽNOSTI / VOJNA	[Symbol]
ZEDARÉ VŮH VEDEBNÉ (22. 04)	[Symbol]
OCHRANÉ PÁSMO JAZERA (50m)	[Symbol]
OCHRANÉ PÁSMO HRADŮ (6 m OD PŮV HRADŮ)	[Symbol]
HRADBA ZÁŠTĚBNÉHO PŮBĚŽNOSTI - SÚČASNÁ / PŮBĚŽNOSTI	[Symbol]
HRADBA KATASTRA NOVÉHO MESTO NAD VÁHOM K 15. 7. 2000	[Symbol]
VEŠTĚNÁ ZÓNA (S)	[Symbol]
ZÓNA KONFORMNÉHO VEŠTĚNIA (A, C, I, L, EA, ES, I, N)	[Symbol]
VYKONANÁ REGULÁČIA (D, DL, R)	[Symbol]
BLŮBY KONFORMNÉHO VEŠTĚNIA	[Symbol]
NOVÉ OBCEĽNÉ ČIAR	[Symbol]
ARBA PŮBĚŽNOSTI KŮPISKÁ (S, L, N)	[Symbol]
PLŮBY PŮBĚŽNOSTI	[Symbol]
HRADBA FUNKČNÝCH ÚSEKŮ / ÚSEKŮ / PŮBĚŽNOSTI	[Symbol]
HRADBA UVEDENIA STAVBY / ÚSEKŮ	[Symbol]
HRADBA KŮPISKÉHO KONFORMNIA (S)	[Symbol]
ÚZEMNÉ KONFORMNIA - elektrické - min. šírka 5m (funkčné trieda D1)	[Symbol]
ÚZEMNÉ KONFORMNIA - elektrické - min. šírka 4m (funkčné trieda D1)	[Symbol]
ÚZEMNÉ KONFORMNIA - protipov. (funkčné trieda D3)	[Symbol]
PŮBĚŽNOSTI VEŠTĚNIA PŮBĚŽNOSTI	[Symbol]
PŮBĚŽNOSTI VEŠTĚNIA VEŠTĚNIA DO MESTO ZELENEJ VODY	[Symbol]
OCHRANÉ PÁSMO OCHRANÉHO VEŠTĚNIA / OCHRANÉ PÁSMO VEŠTĚNIA	[Symbol]
VEŠTĚNIA PŮBĚŽNOSTI ÚSEKŮ (ŠÍRKA MIN. 25 m) / OCHRANÉ PÁSMO	[Symbol]
VEŠTĚNIA VEŠTĚNIA KONFORMNIA	[Symbol]
VEŠTĚNIA VEŠTĚNIA - VEŠTĚNIA PŮBĚŽNOSTI (VEŠTĚNIA)	[Symbol]
OCHRANÉ PÁSMO VEŠTĚNIA	[Symbol]
TRŮBY TRŮBY PŮBĚŽNOSTI A VEŠTĚNIA VEŠTĚNIA VEŠTĚNIA	[Symbol]
VEŠTĚNIA VEŠTĚNIA VEŠTĚNIA VEŠTĚNIA (S)	[Symbol]
LOKALNÉ VEŠTĚNIA - VEŠTĚNIA ZÓNA	[Symbol]
VEŠTĚNIA VEŠTĚNIA	[Symbol]
VEŠTĚNIA VEŠTĚNIA VEŠTĚNIA (ŠÍRKA 10 m)	[Symbol]
MESTO VEŠTĚNIA VEŠTĚNIA VEŠTĚNIA / VEŠTĚNIA VEŠTĚNIA	[Symbol]

REGULATÍVY VYUŽITIA ÚZEMIA **2**
MĚRKA 1:2000

OSAHUJE: : MESTO NOVÉ MESTO NAD VÁHOM
 SPRACOVANÉ: : PŮBĚŽNOSTI VEŠTĚNIA VEŠTĚNIA VEŠTĚNIA
 AUTŮR: : ING. ARCH. VEŠTĚNIA VEŠTĚNIA VEŠTĚNIA
 PERIODA: : ING. VEŠTĚNIA
 SPOLUPŮBĚŽNIA: : ING. ARCH. VEŠTĚNIA VEŠTĚNIA

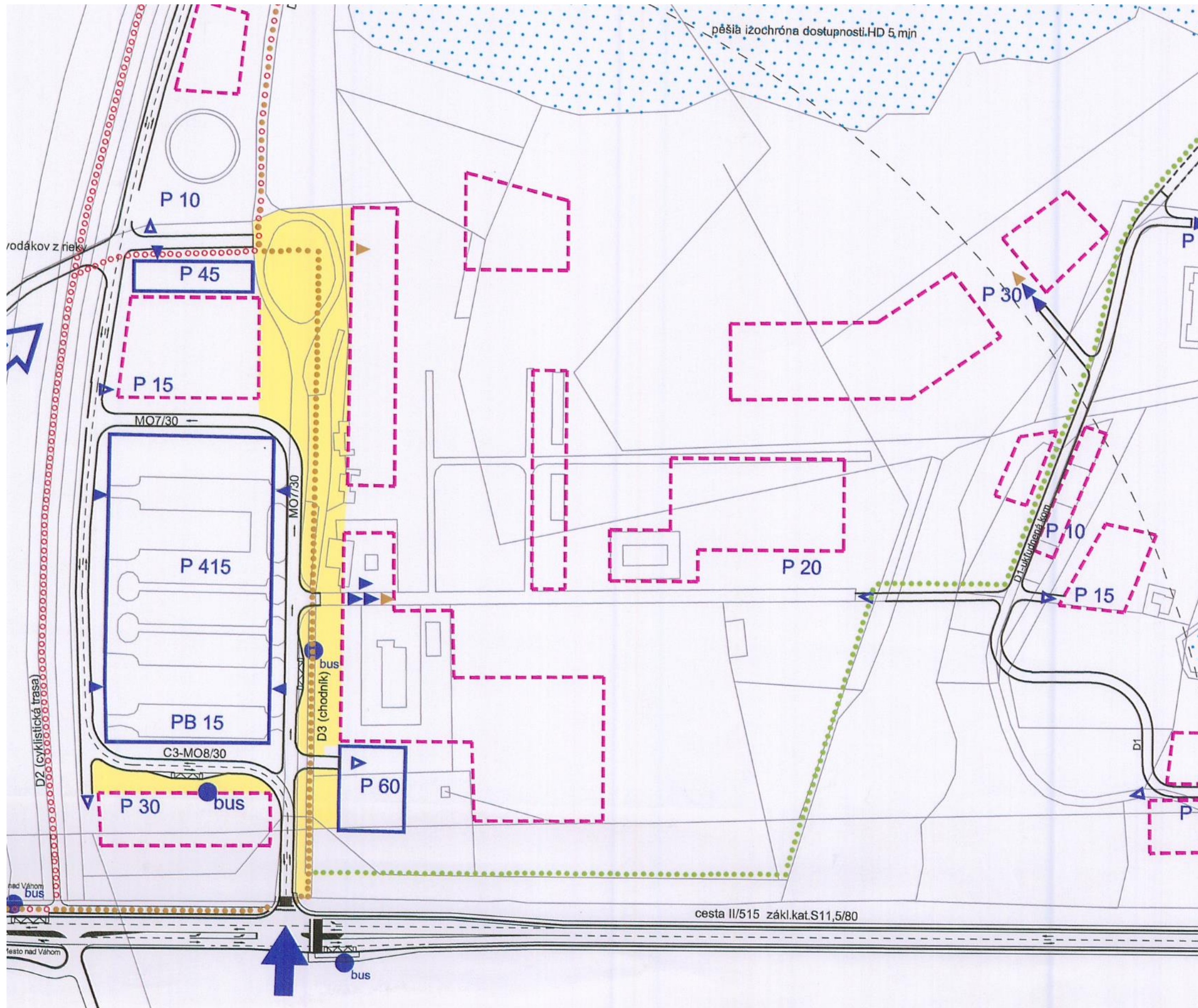
NOVÉ MESTO NAD VÁHOM

ZELENÁ VODA - ÚZEMNÝ PLÁN ZÓNY

RIEŠENIE DOPRAVY * REGULATÍVY VYUŽITIA ÚZEMIA

Územný plán zóny bol schválený v Mestskom zastupiteľstve Nového Mesta nad Váhom dňa 19.12.2000 uznesením č.206/2000 – MsZ.

Všeobecné záväzné nariadenie mesta Nové Mesto nad Váhom č. 1/2000-VZN O záväznej časti územného plánu zóny Zelená voda v Novom Meste nad Váhom, december 2000.



LEGENDA PŮVODNÉHO ÚPN - Z (zmenšená na 40%)

HRANICA UMISTENIA NOVÝCH STAVIEB	
NOVÉ DOPORUČENÉ PARCELY INDIVIDUÁLNEJ CHATOVEJ REKREÁCIE	
POLOHA PARKOVACÍCH PLOCH (kapacita)	P 200
NADRAŽNÝ KOMUNIKAČNÝ SYSTÉM (štruktúrovaný extralokálny systém)	S11,5/80
LOKÁLNE NADRAŽNÝ KOMUNIKAČNÝ SYSTÉM (obslužné komunikácie 1:1,03)	C3
ZONÁLNY KOMUNIKAČNÝ SYSTÉM (ukľudnené komunikácie 1:LD1 - 8 4m, / 8 5m)	D1
ZONÁLNY KOMUNIKAČNÝ SYSTÉM (ukľudnené komunikácie 1:LD3)	D3
HLAVNÉ DOPRAVNÉ VÄZBY DO ÚZEMIA	
DOPLNKOVÉ DOPRAVNÉ VÄZBY DO ÚZEMIA	
HLAVNÉ AREÁLOVÉ VSTUPY	
KAPACITY STATICKEJ DOPRAVY (všľach parkovacie plochy)	P 20
KAPACITY STATICKEJ DOPRAVY (parkovacie plochy autobusov)	PB 20
HRANICA DOPRAVY (zostávka autobusovej HD)	
DOPRAVNÁ SITUÁCIA (orientovanie dopravných smerov)	
UKLUDNENÁ DOPRAVA (smerovanie nadradených peších trás)	
UKLUDNENÁ DOPRAVA (smerovanie nadradených cyklistických trás)	
DOPRAVNÉ VSTUPY (záväzná poloha a odporúčaná orientácia vjazdov)	
DOPRAVNÉ-TECHNICKÉ OPATRENIA (oproti polohe skľučujúcich orbiel)	
IZOCHRONOVÁ VZDIALENOSŤ DOSTUPNOSTI HD (zostávky prímestskej HD)	
ZÁVAZNÁ PRIECHODNOSŤ ÚZEMIA (peší priechod - 8 min, 3m)	
ROZPTÝLOVÉ PLOCHY (pešia zóna)	
DOPRAVA	
OBSTARÁVATEL: MESTO NOVÉ MESTO NAD VÁHOM	MIERKA: 3:1:2000
SPRACOVATEL: FAKULTA ARCHITEKTÚRY STU, PC ARCH. 040/93/15	
AUTORI: ING.ARCH. B.KOVÁČ, ING.ARCH. J.KOŠKOVSKÁ	
DOPRAVA: ING. L.BEŇČEK	
SPOLUPRÁCA: ING.ARCH. J.ČOPLÁK, ING.ARCH. P.TOPĽANKA	

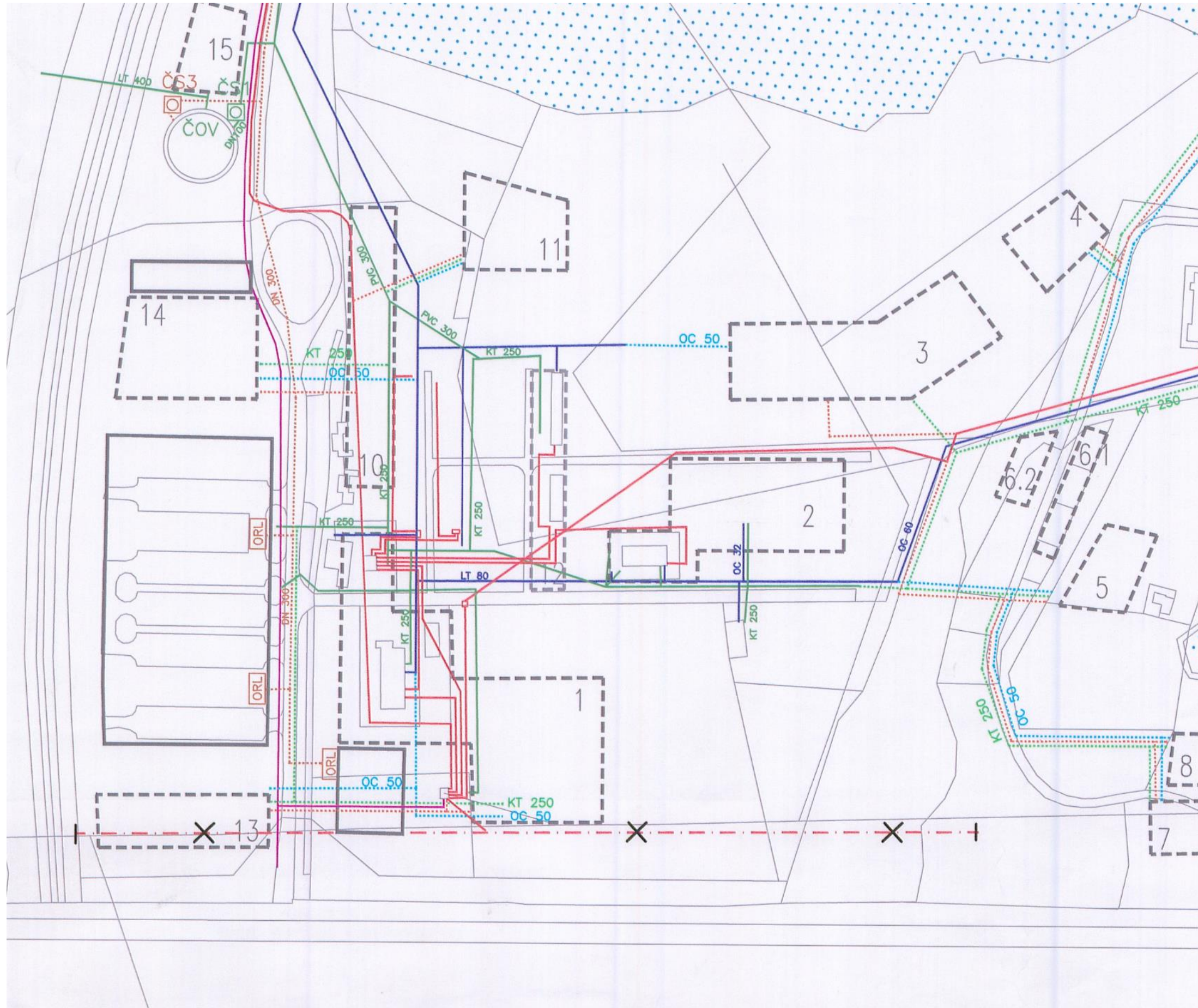
NOVÉ MESTO NAD VÁHOM

ZELENÁ VODA - ÚZEMNÝ PLÁN ZÓNY

TECHNICKÁ INFRAŠTRUKTÚRA * REGULATÍVY VYUŽITIA ÚZEMIA

Územný plán zóny bol schválený v Mestskom zastupiteľstve
Nového Mesta nad Váhom dňa 19.12.2000 uznesením
č.206/2000 – MsZ.

Všeobecné záväzné nariadenie mesta Nové Mesto nad Váhom
č. 1/2000-VZN O záväznej časti územného plánu zóny
Zelená voda v Novom Meste nad Váhom, december 2000.



LEGENDA PŮVODNÉHO ÚPN - Z (zmenšená na 40%)

VOZOVNÉ POTRUBIE	
NEOVYHODNANÉ VOZOVNÉ POTRUBIE	
KANALIZAČNÉ POTRUBIE	
NEOVYHODNANÉ KANALIZAČNÉ POTRUBIE	
ELEKTROKÉ VEDENIE NA (PODZEMNÉ)	
NEOVYHODNANÉ ELEKTROKÉ VEDENIE NA (PODZEMNÉ)	
ELEKTROKÉ VEDENIE NA (VZDUŠNÉ)	
ELEKTROKÉ VEDENIE NA (VZDUŠNÉ)	
VEŘEJNÉ OSVETLENIE	
NEOVYHODNANÁ VEŘEJNÁ OSVETLENIA	
ODLIČOVACIE PRÁVKY LÁTKY	ORL
ČERPAČIA STAVICA	ČS1
SEČKA NA ZRUŠENIE	— X —
PRŮ-HRANICA 1. STUPŇA	
PRŮ-HRANICA 2. STUPŇA - VNÚTORNÁ ČASŤ	
PRŮ-HRANICA 2. STUPŇA - VNĚŠNÁ ČASŤ	
HRANICA UMÍSTĚNĚNÍ NOVÝCH STAVEB	
PARKOVACÍ PLOCHY	
TECHNICKÁ INFRAŠTRUKTÚRA 4	
MĚRKA 1:2000	
OBJEKTY: MESTO NOVÉ MESTO NAD VÁHOM	
SPRACOVATEL: FAKULTA ARCHITEKTÚRY STU, PD ARCH. 040/03/15	
AUTORI: ING.ARCH. ELKOVÁČ, ING.ARCH. JIROVSKÁ	
TECHNICKÁ INFRAŠTRUKTÚRA: ING. Š. HROBODA, ING. F. ŠKOV, ING. M. MEDVEČEK J. ČERVENKOVÁ, I. OLIVKOVÁ	
SPOLUPRÁCA: ING.ARCH. JACOBYK, ING.ARCH. PÍTOPIKA	